

Panasonic

Manual de instrucciones
Teléfono celular digital

EB-GD92



Antes de utilizar el equipo, lea estas instrucciones atentamente.

Guía de consulta rápida

Esta Guía de consulta rápida tiene como finalidad capacitar al usuario para utilizar inmediatamente las características básicas del teléfono, sin tener que informarse sobre los detalles adicionales recogidos en este manual.

Cómo encender y apagar el teléfono

Mantenga pulsada E

Cómo introducir el código PIN

Utilice el teclado para introducir el PIN suministrado por su proveedor de servicios y, a continuación, pulse B

Cómo hacer una llamada

Utilice el teclado para introducir el código territorial y el número de teléfono. A continuación, pulse D

Cómo corregir un error

Para borrar el carácter anterior, pulse C una vez

Para eliminar todos los caracteres introducidos, mantenga pulsada C

Cómo volver a marcar el último número

Pulse D D .

Cómo finalizar una llamada

Para finalizar una llamada, pulse E

Cómo contestar a una llamada

Pulse cualquier tecla menos E o G

Cómo ajustar el volumen del auricular

Pulse e durante una llamada

Cómo hacer llamadas de emergencia

Pulse 1 1 2 D

Marcación internacional

Mantenga pulsada O , utilice e para seleccionar el código de país adecuado y, a continuación, pulse B

Cómo añadir entradas de agenda telefónica a la tarjeta SIM

Introduzca el número de teléfono y pulse A . Pulse B , introduzca el nombre y pulse B dos veces

Cómo marcar una entrada de la agenda telefónica de la SIM

Pulse A y utilice e para seleccionar el número que desee. A continuación, pulse D

¿Cuál es mi número?

Pulse B 2 6 y el número de su teléfono aparecerá en la pantalla (depende de la SIM)

Protección de teclado

Pulse B tres veces y las teclas quedarán bloqueadas para evitar pulsaciones accidentales

Desactivación de la protección del teclado

Pulse B dos veces (cuando aparezca Libre en la pantalla) para desactivar el bloqueo

Índice

Cómo empezar	1
Cómo instalar la SIM.	1
Cómo instalar la batería	2
Cómo cargar la batería	2
Conozca su teléfono	3
Funcionamiento básico	6
Cómo encender y apagar el teléfono	6
Cómo hacer una llamada	6
Cómo hacer una rellamada automática	7
Cómo finalizar una llamada	7
Cómo contestar a una llamada	7
Control de volumen del auricular	8
Bloqueo del teléfono	8
Utilización del PIN	8
Cómo configurar aviso por vibración	9
Cómo configurar el volumen del timbre y el teclado	9
La agenda telefónica	10
Cómo memorizar un número	10
Cómo buscar en la agenda telefónica	11
Cómo recuperar un número	11
Cómo editar entradas de la agenda telefónica	12
Cómo agrupar números de la agenda telefónica	12
Cómo utilizar perfiles de alerta	13
Marcación personal.	14
Números de acceso directo	14
Números de servicio	14
Consulta de la agenda telefónica.	15
Mis números	15
Cómo personalizar el teléfono	16
Cómo añadir un mensaje de saludo	16
Presentación de animaciones	16
Cómo cambiar el tono del timbre	16
Cómo desconectar todos los tonos.	18
Cómo configurar la iluminación de la pantalla	18
Cómo seleccionar el tipo de aviso por vibración	18
Cómo cambiar el idioma	18
Cómo restablecer los ajustes predeterminados del teléfono	18
Seguridad del teléfono	19
Protección de teclado	19
Cómo cambiar los códigos de seguridad.	19
Restricción de llamadas	20
Aplicaciones	22
Reloj	22
Calculadora.	24
Conversor de divisas	25
Mensajes de texto breves	26

Cómo configurar su teléfono para enviar mensajes de texto	26
Cómo enviar mensajes de texto breves	26
Cómo recibir mensajes de texto breves	27
Opciones de mensajes	27
Cómo utilizar los mensajes predefinidos	27
Cómo administrar las listas de mensajes	28
Parámetros de mensajes	29
Mensajes de difusión	29
Servicio de llamadas	31
Últimos números	31
Duración de las llamadas	32
Coste de las llamadas	32
Identificación de la llamada	33
Funcionamiento avanzado	34
Desvío de llamadas	34
Llamada retenida y llamada en espera	34
Transferencia de llamadas	35
Multiconferencia	36
Cómo cambiar de red	37
Correo electrónico	38
Configuración del correo electrónico	38
Cómo crear un mensaje nuevo	38
Cómo enviar y recibir mensajes	39
Cómo leer los mensajes	39
Memorizar una dirección	40
Añadir una firma	40
Cómo administrar la memoria de mensajes	40
Funciones adicionales	41
Manos libres	41
Grabación de voz	41
Dictáfono	42
Tonos DTMF	43
Bloc de notas	43
Segundo reloj	44
Funciones relacionadas con los accesorios	45
Introducción de texto	46
Estructura de los menús	48
Solución de problemas	49
Mensajes de error importantes	51
Información importante	53
Aspectos de seguridad	53
Cuidado y mantenimiento	55
Glosario de términos	56
Especificaciones	57
Garantía de la Unión Europea	58
Notas	65

Cómo empezar

Gracias por haber adquirido este teléfono celular digital Panasonic. Este teléfono está diseñado para funcionar en el Sistema Global para Comunicaciones Móviles (GSM), GSM900 o GSM1800. Antes de utilizarlo, compruebe que la batería está completamente cargada.

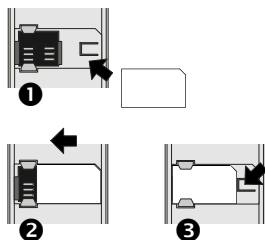
Antes de utilizar este teléfono, lea el apartado "Información importante" (página 53).

Este manual de instrucciones describe detalladamente el funcionamiento del equipo contenido en el Kit Principal. Algunos de los servicios que se ofrecen dependen de la red o es posible que estén disponibles únicamente bajo suscripción. Algunas funciones dependen de la SIM. Para obtener más información póngase en contacto con su proveedor de servicios.

Cómo instalar la SIM

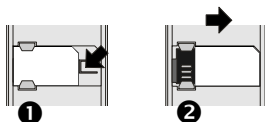
La SIM se instala en un soporte situado en la parte posterior del teléfono, debajo de la batería.

Coloque la SIM en el alojamiento que hay en la parte posterior del teléfono (1), con la esquina biselada en dirección a la esquina superior derecha. Deslice la SIM hacia la izquierda (2), ejerciendo una ligera presión hasta que quede situada bajo las pestañas y el clip de sujeción de la SIM quede fijo en su posición (3).



Cómo extraer la SIM

Presione el clip de sujeción de la SIM (1) y sin soltarlo, deslice la SIM hacia la derecha (2). Una vez fuera de las pestañas, la tarjeta SIM puede sacarse del alojamiento.



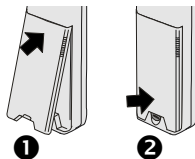
Cómo empezar

Cómo instalar la batería

Coloque una batería totalmente cargada. Si la batería no estuviera totalmente cargada, deberá cargarla tal como se muestra en el apartado "Cómo cargar la batería".

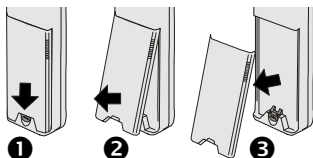
Localice la parte superior de la batería en la parte posterior del teléfono (1).

Presione el botón de la batería hasta que quede correctamente acoplada (2).



Cómo extraer la batería

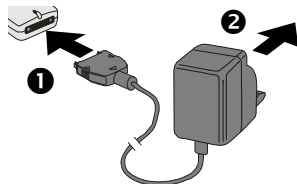
Presione la lengüeta de liberación de la batería (1). La base de la batería saldrá del alojamiento (2). En este momento, puede extraer la batería del teléfono (3).



Cómo cargar la batería

Cómo conectar el adaptador de corriente alterna

Se deberá acoplar la batería al teléfono antes de conectarla al adaptador de corriente alterna. Inserte el conector del adaptador en la base del teléfono (1).



Nota: NO fuerce la entrada del conector, ya que puede causar daños al teléfono o al adaptador de corriente alterna.

Conecte el adaptador de corriente alterna a la red eléctrica (2). Se encenderá el indicador y comenzará la carga.

Funcionamiento del indicador de carga de batería

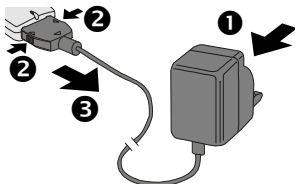
	Mientras está cargando	Carga completa
Teléfono encendido	K	H
Teléfono apagado	K	Indicador apagado

Una vez terminado el proceso de carga, desenchufe el adaptador de corriente alterna.

Cómo desconectar el adaptador de corriente alterna

Desconecte el adaptador de corriente alterna de la red eléctrica (1).

Presione para unir los dos botones del conector de corriente alterna (2) y, sin soltarlos, extraiga el conector de la base del teléfono (3).



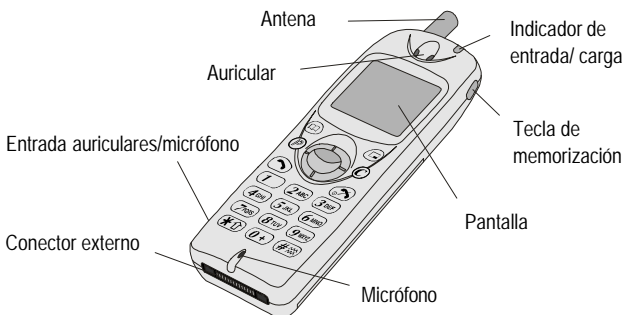
Aviso de carga de batería baja

Cuando la batería esté baja de carga, sonará un tono de aviso y parpadeará el mensaje **BATERÍA AGOTADA**. Si sucede esto durante una conversación, finalice la llamada inmediatamente. Poco después de que aparezca este aviso, el teléfono se desconectará automáticamente. Cargue por completo la batería o sustitúyala por otra totalmente cargada.



Conozca su teléfono

Posición de los controles



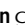
- g Tecla de navegación:** pulsándola arriba/abajo/derecha/izquierda permite desplazarse por las diferentes opciones de menú que aparecen en el área principal de la pantalla. Si se pulsa a la izquierda o derecha se visualizan las diversas opciones en el área de opciones de la pantalla.
- B Tecla de selección:** permite seleccionar la opción que aparece en el área de opciones de la pantalla.

Cómo empezar

- A permite acceder a la **Agenda telefónica** o **alternar entre tipos de caracteres**.
- P proporciona acceso inmediato a un número de teléfono (**marcación personal**)
- D **hace una llamada** o rellama a los últimos números marcados.
- C **borra** el último dígito introducido. Si se mantiene pulsada, se borrarán todos los dígitos y se regresa a la pantalla anterior.
- E **finaliza una llamada** o **apaga y enciende el teléfono** si se mantiene pulsada.
- : **Graba y reproduce** las grabaciones de voz.
Teclas numéricas 0 9 , * y # (la tecla # encenderá y apagará el aviso por vibración).

Sistema de menús

El sistema de menús proporciona el acceso a todas las funciones que no tienen un botón del teclado expresamente dedicado.

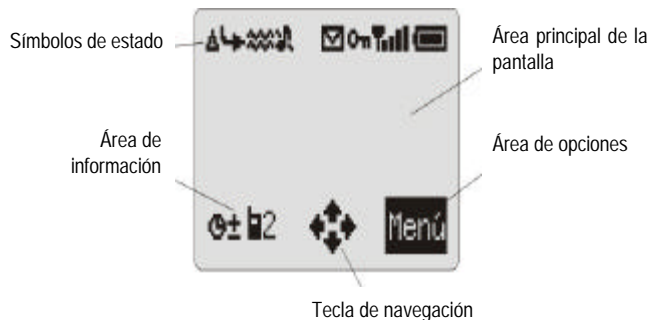
Las funciones de menú pueden seleccionarse mediante una combinación de la **Tecla de navegación**  y la **Tecla de selección** de menú B .

Durante la conversación, solamente estará disponible un menú reducido.

Métodos abreviados

Además, en cuanto conozca la organización del menú, podrá utilizar el teclado para introducir el número de menú y realizar rápidamente la función que desee. Por ejemplo, si pulsa B para entrar en el menú y, a continuación, pulsa 5 2 , pasará directamente al menú que se utiliza para cambiar el tono del timbre. Los ejemplos de estas instrucciones muestran los métodos abreviados para acceder a las funciones importantes o al submenú bajo el que se encuentran otras funciones.

Símbolos de la pantalla



Después de algunas operaciones, la pantalla se borra automáticamente al transcurrir tres segundos o pulsar una tecla.

Símbolos de estado

Los símbolos de estado aparecen según las funciones activadas en cada momento. Los símbolos Antena, Señal y Batería siempre están visibles cuando se ha encendido el teléfono y está conectado a una red.

- Y indica que está registrado en una red que no es su red móvil preferente (**roaming** o **encaminamiento**)
- t aparece cuando está activada la función de **desvío de llamada**
-] aparece cuando está activada la función de **aviso por vibración**
- [aparecerá cuando **todos los tonos** o el **volumen del timbre** estén desconectados.
- N parpadea para indicar que se ha recibido un mensaje y todavía **no se ha leído**, o bien, aparece fijo cuando la **memoria de mensajes está llena**.
- O aparece cuando la función de **bloqueo del teléfono** está activada
- S indica que es **posible hacer llamadas de emergencia**
- T indica la intensidad con que se recibe la señal, \ : señal débil, T : señal fuerte.
- H indica el **nivel de carga de la batería**: H : batería cargada, G (parpadeando): batería con carga baja

Área de información

Esta área se utiliza para indicar el menú de nivel superior actual, el número del submenú, el modo de entrada de texto, la agenda telefónica, el número de posición en la agenda o el símbolo de alarma, según el modo actual de funcionamiento.

- ? indica que la **alarma** está activada
- > indica que el número seleccionado se encuentra en la **agenda del teléfono**
- < indica que el número seleccionado se encuentra en la **agenda de la SIM**

Tecla de navegación

- p Esta área indica las direcciones en las que puede pulsar la **tecla de navegación** según el modo de funcionamiento actual.

Área de opciones

El área de opciones muestra las opciones que pueden seleccionarse al pulsar la **tecla de selección** (B).

Funcionamiento básico

Cómo encender y apagar el teléfono

Para encender o apagar el teléfono.

Mantenga pulsada E para encenderlo

Aparecerá una animación de saludo y el teléfono pasará al modo de **espera**.

Mantenga pulsada E para apagarlo



Cómo hacer una llamada

Compruebe que el aparato está encendido, que aparece el logotipo del operador y que en la pantalla aparece el indicador de intensidad de la señal recibida en la zona.

- 1 Introduzca el código territorial y el número de teléfono
- 2 Pulse D



Marcación internacional

Si utiliza el código automático de acceso internacional (+) podrá hacer llamadas internacionales sin tener que saber el código del país al que llama.

Si conoce el código del país, puede introducirlo de la forma normal, seguido del código territorial y el número de teléfono.

- 1 Pulse O y manténgala pulsada hasta que aparezca el símbolo +
- 2 Pulse e para desplazarse por la lista abreviada de países y pulse B para seleccionar el código que desee
- 3 Introduzca el código territorial y el número de teléfono
- 4 Pulse D



Nota: Muchos países llevan un "0" inicial en el código territorial. En la mayoría de los casos, hay que omitir este cero al marcar números internacionales. Si tiene dificultades al hacer llamadas internacionales, consulte a su proveedor de servicios.

Cómo hacer llamadas de emergencia

Para hacer una llamada de emergencia el símbolo de antena (S) deberá aparecer en la pantalla.

Introduzca 1 1 2 D o pulse B cuando el mensaje **SOS** aparezca en el área de opciones.

Cómo hacer una rellamada automática

Si no se ha podido realizar una llamada, el teléfono le preguntará si desea volver a marcar ese número de forma automática.

Pulse **B** cuando el símbolo **Ok** aparezca en el área de opciones. En la pantalla se irá mostrando el tiempo que queda antes de que se realice la rellamada.

Para cancelar esta función, pulse **B** cuando aparezca **Cancel.** en el área de opciones, o bien, pulse **C**.

Cuando se haya establecido la conexión, oír una señal acústica.

Si tras varios intentos, el proceso de llamada sigue siendo fallido, la rellamada automática se cancelará. En tal caso, deberá volver a marcar el número de forma manual.



Cómo finalizar una llamada

Pulse **E**

Cómo contestar a una llamada

Para recibir una llamada el teléfono debe estar encendido y la pantalla tiene que mostrar el indicador de intensidad de la señal recibida.

Pulse cualquier tecla menos **E** o **G**

Pulse **E** para rechazar la llamada

Si una llamada no es atendida o es rechazada, en la pantalla se mostrará el número de llamadas recibidas que no han sido contestadas.

Pulse cualquier tecla para borrar la pantalla

Identificación de la llamada

Esta función permite identificar las llamadas entrantes y aceptarlas o rechazarlas. El número de teléfono del interlocutor aparecerá en la pantalla, así como su nombre si éste se encuentra almacenado en la agenda telefónica.

Nota: la función de identificación de llamada entrante no siempre está disponible.



Funcionamiento básico

Control de volumen del auricular

Puede ajustar el volumen durante una llamada:

Pulse **a** para bajar el volumen

Pulse **b** para subir el volumen

El volumen del accesorio para el accesorio de manos libres se ajusta de la misma forma.



Bloqueo del teléfono

Cuando la función de bloqueo del teléfono esté activada, sólo podrá contestar llamadas entrantes y hacer llamadas de emergencia. El código de bloqueo del teléfono ha sido prefijado de fábrica como "0000".

- 1 En el modo de **espera**, pulse **B 8 1** para pasar al menú **Bloqueo del teléfono**
- 2 Pulse **B**
- 3 Introduzca el código de 4 dígitos y pulse **B**

El teléfono se bloqueará y el símbolo (O) aparecerá en la pantalla.



Cómo desbloquear el teléfono

Para volver al modo de funcionamiento normal introduzca el código de bloqueo y pulse **B**. El símbolo de teléfono bloqueado desaparecerá de la pantalla. No obstante, si apaga y vuelve a encender el teléfono deberá volver a introducir el código. Una vez introducido, aparecerá **Ok** en la pantalla. Pulse **B**.

Cómo desactivar el bloqueo del teléfono

- 1 En el modo de **espera**, pulse **B 8** para pasar al menú **Seguridad**
- 2 Pulse **f** hasta que el mensaje **Desact** aparezca en el área de opciones de la pantalla
- 3 Pulse **B**
- 4 Introduzca el código de bloqueo y pulse **B**

Utilización del PIN

El PIN (Número de identificación personal) protege su tarjeta SIM de ser utilizada sin autorización. Si ha activado su número PIN, cada vez que encienda el teléfono tendrá que introducirlo.

El PIN2 controla la seguridad de la memoria de marcación fija y la función de tarificación.

Cómo activar y desactivar el PIN

- 1 En el modo de **espera**, pulse **B 8 3** para pasar al menú **PIN**
- 2 Pulse **B** para activar o desactivar el PIN
- 3 Introduzca el número PIN **B**

Cómo configurar aviso por vibración

Si el aviso por vibración está activado, el teléfono vibrará al recibir una llamada. Cuando se activa el aviso por vibración, el timbre queda silenciado. Sin embargo, si ajusta el volumen de timbre después haber activado el aviso por vibración, el teléfono sonará y vibrará al recibir una llamada.

En el modo de **espera**:

Pulse **#** y manténgala pulsada para activarlo o desactivarlo. Cuando se active, el teléfono vibrará durante un breve intervalo de tiempo.



Cómo configurar el volumen del timbre y el teclado

El volumen del timbre y el teclado se ajusta de manera similar. Si después de fijar el volumen del timbre al máximo, se incrementa éste en un punto más, se establecerá un timbre con incremento gradual del nivel de volumen. Si desconecta el volumen, el icono del silenciador ([]) aparecerá en la pantalla.

- 1 En el modo de **espera**, pulse **B 5 2** para pasar al menú **Tonos**
- 2 Pulse **e** para seleccionar **Volumen del timbre** o **Volumen del teclado** y pulse **B**
- 3 Utilice **e** para ajustar el volumen y pulse **B**

La agenda telefónica

Los números de teléfono se pueden memorizar en dos sitios diferentes. Podrá memorizar los números en la agenda telefónica de la SIM (en este caso, la longitud máxima del número de teléfono y del nombre, así como la cantidad de números memorizables, dependerán de las características de la tarjeta SIM). Por otro lado, también podrá memorizar los números en la agenda telefónica del propio teléfono; en este caso, aunque cambie la tarjeta SIM, no perderá los números memorizados en el teléfono.

La agenda del teléfono tiene la ventaja de que permite agrupar varios números.

Cómo memorizar un número

Para memorizar un número en la agenda telefónica de la SIM

- 1 En el modo de **espera**, introduzca el número de teléfono y pulse **A**
- 2 Pulse **B** para seleccionar la agenda telefónica de la tarjeta SIM
- 3 Introduzca el nombre (consulte "Introducción de texto", en la página 46) y pulse **a**
- 4 Confirme el número de teléfono y pulse **B**
- 5 Introduzca el número de posición y pulse **B**



Existe la posibilidad de que el número se memorice automáticamente en la primera posición de memoria disponible. Pulse **B** cuando **Qual** aparezca en el área de opciones de la pantalla.

Para memorizar un número en la agenda del teléfono

- 1 En el modo de **espera**, introduzca el número de teléfono y pulse **A**
- 2 Utilice **a** para seleccionar la agenda del teléfono y pulse **B**
- 3 Introduzca el nombre (consulte "Introducción de texto", en la página 46) y pulse **a**
- 4 Confirme el número de teléfono y pulse **B**

Si desea memorizar una dirección de correo electrónico con el número actual, después de confirmarlo, pulse **a**, escriba la dirección y pulse **B**.

- 5 Utilice **e** para seleccionar un grupo (consulte "Cómo agrupar números de la agenda telefónica", en la página 12) en el que memorizará el número y pulse **B**
- 6 Introduzca el número de posición y pulse **B**

Existe la posibilidad de que el número se memorice automáticamente en la primera posición de memoria disponible. Pulse **B** cuando **Cualq.** aparezca en el área de opciones de la pantalla.

Protección contra sobrescritura

Si una posición de memoria está ocupada se le preguntará si desea sobrescribir la información contenida en ella.

Pulse **B** para sobrescribir la posición deseada

Pulse **C** para seleccionar otra posición

Cómo buscar en la agenda telefónica

Puede buscar en la agenda telefónica utilizando el nombre o el número de posición. La opción predeterminada es por nombre. Al buscar en la agenda por el nombre, si pulsa una tecla alfanumérica se situará en la primera entrada que empiece por la letra asociada a esa tecla.

- 1 En el modo de **espera**, pulse **B** \varnothing para pasar al menú **Agenda**
- 2 Utilice **f** para alternar entre **Nombre** y **Posic.** y pulse **B**
- 3 Utilice **e** para seleccionar la agenda telefónica en la que desea buscar y pulse **B**

Cómo recuperar un número

En el modo de **espera**:

- 1 Pulse **A**
- 2 Utilice **e** para buscar en la agenda telefónica

Una vez seleccionado un número de teléfono o un nombre, puede realizar varias funciones. Para llamar al número seleccionado, pulse **D**.

***Nota:** La agenda telefónica que usted consultó la última vez será la opción por defecto que aparezca la próxima vez que pulse **A**. Para cambiar la opción por defecto utilice el menú de la agenda telefónica para seleccionar una agenda determinada.*

Marcación rápida de un número memorizado en la agenda de la SIM

- 1 Pulse número de posición en la memoria (no es necesario introducir los ceros a la izquierda).
- 2 Pulse **#**
- 3 Pulse **D**

Cómo editar entradas de la agenda telefónica

Podrá detallar, visualizar, recuperar, editar, borrar o crear entradas en la agenda telefónica. Para acceder a cualquiera de estas funciones se siguen siempre los mismos pasos. Cuando en la pantalla se muestre un número de teléfono o un nombre:

- 1 Pulse **f** para desplazarse por las opciones **Detall.**, **Ver.**, **Recup.**, **Editar.**, **Borrar** o **Crear**
- 2 Pulse **B** para seleccionar una opción

Detalle

Muestra todos los elementos del número seleccionado en la agenda telefónica. Utilice **e** para mostrar el elemento siguiente o anterior del número. Todos los elementos pueden editarse. Utilice **f** hasta que aparezca **Editar** en el área de opciones y pulse **B**.

Ver

Muestra un único nombre y número de teléfono en la lista de nombres.

Si la agenda del teléfono móvil tiene una dirección de correo electrónico, ésta aparecerá junto con el nombre y el número.

Recuperar

Muestra el número de teléfono, y le permite modificarlo o llamar a ese número

Editar

Muestra el número de teléfono y le permite modificarlo. Pulse **B** para guardar los cambios.

Borrar

Borra la entrada de la agenda.

Crear

Le permite crear una entrada nueva en la agenda.

Cómo agrupar números de la agenda telefónica

La capacidad de agrupar números de la agenda telefónica es una función adicional de la agenda del teléfono móvil.

Cómo recuperar un número de un grupo

Los grupos sirven para reunir varios tipos de números de la agenda telefónica, por ejemplo, los de trabajo y los personales. Cada grupo puede tener su título para facilitar el acceso a los números que contiene.

Es posible asignar un perfil de aviso o un número de teléfono a los grupos, con el fin de personalizar las llamadas entrantes e indicar el tipo de originador de la llamada.

- 1 En el modo de **espera**, pulse **B 2 4** para pasar al menú **Config. grupo**
- 2 Utilice **e** para seleccionar el grupo y pulse **B**
- 3 Utilice **e** para seleccionar el número deseado y pulse **B** para recuperar el número.

Cómo cambiar el nombre a los grupos

- 1 En el modo de **espera**, pulse **B 2 4** para pasar al menú **Config. grupo**
- 2 Utilice **e** para seleccionar el grupo
- 3 Utilice **f** hasta que aparezca **Editar** en el área de opciones y pulse **B**
- 4 Borre el título actual y vuelva a introducirlo. Consulte "Introducción de texto" en la página 46
- 5 Pulse **B**

Cómo utilizar perfiles de alerta

La función de perfiles de alerta le permite identificar un máximo de cinco interlocutores mediante un tono de timbre específico y alternando el color de iluminación de la pantalla, de modo que resulte más fácil identificar a la persona que está llamando.

Cómo crear un perfil de alerta

- 1 En el modo de **espera**, pulse **B 2 3** para pasar al menú **Perfil de alerta**
- 2 Pulse **B** para insertar un nuevo perfil
- 3 Utilice **e** para seleccionar **Personal** o **Grupo** y pulse **B**
- 4 Recupere el número de teléfono o seleccione un grupo de la agenda telefónica. Consulte "Cómo recuperar un número", en la página 11 y pulse **B**
- 5 Pulse **B**
- 6 Utilice **e** para seleccionar el tono del timbre que desee utilizar para este perfil y pulse **B**
- 7 Utilice **e** para seleccionar la imagen y pulse **B**
- 8 Utilice **e** para seleccionar el color de fondo y pulse **B**

Marcación personal

La tecla **P** puede definirse para recuperar su número de teléfono favorito y preparar el inicio de una llamada.

Cómo configurar el número de marcación personal

- 1 En el modo de **espera**, pulse **B** \rightarrow **8** para pasar al menú **Marcación personal**
- 2 Introduzca el nombre (consulte "Introducción de texto", en la página 46) y pulse **a**
- 3 Introduzca el número de teléfono y pulse **B**

Cómo utilizar la marcación personal

En el modo de **espera**:

Pulse **P** para recuperar el número y **D** para iniciar una llamada

Números de acceso directo

Hay una manera de realizar llamadas a determinados números de teléfono de la agenda telefónica o del área de números de servicio. Es posible que su proveedor de servicios se reserve algunas posiciones de memoria de la zona de acceso directo, por ejemplo, los tres primeros números con posibilidad de acceso directo puede estar vinculados al área de números de servicio (depende de la red).

- 1 Pulse **1** a **9** y manténgala pulsada.
- 2 Pulse **D**

Cómo configurar el origen de los números de acceso directo

- 1 En el modo de **espera**, pulse **B** \rightarrow **7** para pasar al menú **Marcación de acceso directo**
- 2 Utilice **e** para seleccionar **Agenda de la SIM** o **Agenda del teléfono** y pulse **B**

Números de servicio

Es posible que su proveedor de servicios haya programado determinados números de teléfono en el área de números de servicio de su tarjeta SIM (depende de la red). No podrá modificar estos números de servicio.

- 1 Mantenga pulsada **A**
- 2 Pulse **e** para desplazarse por la lista de números de servicio

El número seleccionado sólo podrá ser marcado o recuperado.

Consulta de la agenda telefónica

La función **Consultar** le permite saber cuántas posiciones quedan disponibles en la agenda telefónica.

- 1 En el modo de **espera**, pulse **B 2 5** para pasar al menú **Consultar**
- 2 Utilice **e** para seleccionar **Agenda de la SIM** o **Agenda del teléfono** y pulse **B**

Aparecerá un resumen de la agenda telefónica seleccionada.

- 3 Utilice **e** para obtener una vista detallada de las posiciones de la agenda telefónica. Aquellas posiciones que ya están ocupadas aparecen señaladas con el símbolo "w".

Mis números

La opción **Mis Números** es una parte útil de la Agenda telefónica donde podrá memorizar y consultar los números telefónicos de voz, fax y datos. Esta función depende de la SIM.

- 1 En el modo de **espera**, pulse **B 2 6** para mostrar el número
- 2 Si hubiera más de un número, utilice **e** para desplazarse por los números de la lista

Cómo personalizar el teléfono

Cómo añadir un mensaje de saludo

Es posible programar un saludo personalizado que aparecerá al encender el teléfono.

- 1 En el modo de **espera**, pulse **B 5 3 1** para pasar al menú **Saludo**
- 2 Utilice la función de introducción de texto para añadir su saludo y pulse **B** (consulte "Introducción de texto" en la página 46)

Presentación de animaciones

Al encender el teléfono, es posible mostrar animaciones.

- 1 En el modo de **espera**, pulse **B 5 3 4** para pasar al menú **Animación**
- 2 Utilice **e** para desplazarse por los temas animados disponibles
- 3 Pulse **B** para seleccionar el tema que desee o desactivar la animación



Cómo cambiar el tono del timbre

Los tonos del timbre del teléfono pueden cambiarse por uno de los muchos sonidos predefinidos o por una voz (una grabación de voz utilizada como tono de timbre).

Se puede utilizar un tono de timbre diferente para la transmisión de voz, fax, datos y mensajes.

Por otra parte, puede usar **Edición melodía** para generar su propio tono de timbre.

Cómo seleccionar un tono de timbre predefinido

El teléfono cuenta con una diversidad de tonos y melodías.

- 1 En el modo de **espera**, pulse **B 5 2 3** para pasar al menú **Tipo de timbre**
- 2 Utilice **e** para desplazarse por los tipos de timbre.
- 3 Pulse **B** para seleccionar el tono de timbre deseado.



Grabación de un timbre vocal

- 1 En el modo de **espera**, pulse **B 5 2 5** para pasar al menú **Timbre vocal**
- 2 Pulse **1** y empiece a hablar al micrófono para grabar su voz. La grabación se detendrá automáticamente después de 5 segundos, o antes si se pulsa **B**.
- 3 Para reproducir la grabación, pulse **2**.

Cómo componer una melodía

Es posible crear hasta 3 melodías definidas por el usuario.

- 1 En el modo de **espera**, pulse **B 5 2 4** para pasar al menú **Edición melodía**
- 2 Utilice **e** para desplazarse por las melodías
- 3 Pulse **B** para editar la melodía elegida

Con la tabla siguiente como referencia, introduzca las notas (con la opción de bajo, medio y alto), pausas y duraciones correspondientes para generar su composición.

Para reproducir la melodía actual en cualquier momento de la composición, pulse **A**.

Cuando finalice la composición, pulse **B** para memorizarla.

Tecla	1st pulsación	2nd pulsación	3rd pulsación	4th pulsación	5th pulsación	6th pulsación
1	C	C#	C bajo	C# bajo	C alto	C# alto
2	D	D#	D bajo	D# bajo	D alto	D# alto
3	E	E bajo	E alto			
4	F	F#	F bajo	F# bajo	F alto	F# alto
5	G	G#	G bajo	G# bajo	G alto	G# alto
6	A	A#	A bajo	A# bajo	A alto	A# alto
7	B	B bajo				
8						
9						
O	rest					
* (duración)	1/8	1/16	1/1	1/2	1/4	
# (duración)	1/2	1/1	1/16	1/8	1/4	

Cómo editar su melodía

Después de memorizar la melodía, puede realizar las operaciones siguientes para modificarla:

Pulse **C** para borrar el carácter situado a la izquierda del cursor

Utilice **g** para desplazar el cursor por la pantalla

Utilice las teclas adecuadas para insertar nuevas notas o pausas

Cómo personalizar el teléfono

Cómo desconectar todos los tonos

- 1 En el modo de **espera**, pulse B 5 2 1 para pasar al menú **Todos los tonos**
- 2 Pulse B para desconectar todos los tonos. Aparecerá el símbolo de indicador de silencio ([]) en la pantalla.

Repita el proceso para conectar todos los tonos.

Cómo configurar la iluminación de la pantalla

- 1 En el modo de **espera**, pulse B 5 3 2 para pasar al menú **Iluminación**
- 2 Utilice e para desplazarse por los colores disponibles
- 3 Pulse B para seleccionar el color que desee.

Cómo seleccionar el tipo de aviso por vibración

La función de aviso por vibración puede configurarse para que se efectúe de forma continuada o intermitente.

- 1 En el modo de **espera**, pulse B 5 4 para pasar al menú **Aviso por Vibración**
- 2 Utilice e para seleccionar el tipo de vibración que desee y pulse B

Cómo cambiar el idioma

Es posible cambiar el idioma utilizado para los mensajes de la pantalla o la introducción de texto.

- 1 En el modo de **espera**, pulse B 5 1 para pasar al menú **Idioma**
- 2 Utilice e para seleccionar el **Mostrar idioma** o el **Lenguaje Tegic** (introducción de texto) que desee cambiar y pulse B
- 3 Utilice e para seleccionar el idioma que desee y pulse B

Cómo restablecer los ajustes predeterminados del teléfono

Es posible restablecer los ajustes predeterminados de fábrica, con excepción del código de bloqueo del teléfono y del idioma.

- 1 En el modo de **espera**, pulse B 5 7 para pasar al menú **Predeterminados**
- 2 Pulse B para restablecer los ajustes predeterminados

Seguridad del teléfono

Este teléfono cuenta con una serie de funciones de seguridad que evitan su utilización no autorizada y permiten al usuario restringir el acceso a determinadas funciones (consulte "Utilización del PIN", en la página 8). Es recomendable que memorice los códigos de seguridad. Si necesita anotarlos, nunca los escriba de modo que otra persona pueda reconocerlos. Si los ha olvidado, póngase en contacto con el servicio técnico de su distribuidor para obtener el código de bloqueo del teléfono y con su proveedor de servicio para obtener el PIN y el PIN 2.

Protección de teclado

La función **Protección del teclado** sirve para evitar que pulse accidentalmente las teclas, por ejemplo, mientras lleva el teléfono en un bolsillo.

En el modo de **espera** pulse **B** tres veces para activar el bloqueo de teclado



Al recibir una llamada, la protección de teclado se desactivará temporalmente, permitiéndole así pulsar cualquier tecla para responder a esa llamada. Siempre será posible realizar llamadas de emergencia.

Cómo desactivar la protección del teclado

Cuando aparezca **Libre** en el área de opciones, pulse **B** dos veces

Cómo cambiar los códigos de seguridad

- 1 En el modo de **espera**, pulse **B** **8** para pasar al menú **Seguridad**
- 2 Utilice **e** para seleccionar **Bloqueo del teléfono, PIN** o **PIN2**
- 3 Utilice **f** hasta que aparezca **Modif.** en el área de opciones y pulse **B**
- 4 Introduzca el código actual y pulse **B**
- 5 Introduzca el código nuevo y pulse **B**
- 6 Confirme el código nuevo y pulse **B**

Restricción de llamadas

Marcación restringida

La función **Marcación restringida** le permitirá impedir la entrada o salida de determinadas llamadas. Esta función se controla mediante una contraseña de seguridad suministrada por su proveedor de servicios. Para actualizar o comprobar el estado de la restricción de llamadas, el teléfono debe estar registrado en la red. Se pueden emplear diferentes restricciones para las llamadas de transmisión de voz, fax y datos. Se puede establecer cualquier combinación de restricciones de llamada.

- 1 En el modo de **espera**, pulse **B 8 2** para pasar al menú **Restricción de llamadas**
- 2 Utilice **e** para seleccionar **Restringir voz**, **Restringir fax** o **Restringir datos** y pulse **B**
- 3 Utilice **e** para seleccionar el nivel de restricción de llamadas que desee aplicar y pulse **B**
- 4 Introduzca la contraseña de Restricción de llamadas y pulse **B**

Marcación restringida

La función **Marcación restringida** permite restringir la marcación de todos los números preprogramados en la SIM. Para utilizar esta función es necesario disponer del PIN2.

En el modo de **espera** pulse **B 8 6** , **B** para activar **Marcación restringida**, introduzca el PIN2 y pulse **B**

Marcación fija

La Memoria de marcación fija forma parte de la agenda telefónica, pero cuenta con protección adicional. Cuando la función de **Marcación fija** está activada sólo se podrá llamar a los números que estén incluidos en la Memoria de marcación fija.

Cuando la función **Marcación fija** está activada, los números marcados de forma manual deben coincidir exactamente con los números contenidos en la Memoria de marcación fija.

Para memorizar, editar o borrar un número de teléfono de la Memoria de marcación fija la opción **Marcación fija** deberá estar activada. Cuando la función **Marcación fija** esté activada, podrá añadir, editar o borrar cualquier número de teléfono, pero deberá introducir el PIN2.

Números “comodín”

Los dígitos “comodín” son espacios que se pueden memorizar como parte de un número de teléfono. Estos dígitos deberán rellenarse, antes de efectuar la llamada, para completar el número de teléfono. De este modo, por ejemplo, es posible restringir las llamadas a una zona concreta, simplemente almacenando en la memoria el código territorial seguido de varios dígitos “comodín”. Los dígitos “comodín” pueden ocupar cualquier posición en el número de teléfono almacenado en la memoria.

- 1 Para introducir un dígito comodín, pulse **0** y manténgala pulsada hasta que aparezca “_”
- 2 Cuando recupere el número de teléfono, podrá rellenar el espacio correspondiente al dígito “comodín” pulsando una tecla numérica.



Aplicaciones

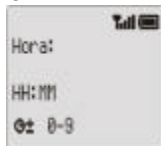
Reloj

Este teléfono dispone de un reloj con fecha y hora, una alarma y una función de encendido/apagado automático.

Para disponer de una segunda hora, hay otro reloj (consulte "Segundo reloj", en la página 44).

Cómo configurar el reloj por primera vez

- 1 En el modo de **espera** pulse B 4 1 1 1 1 para entrar en el menú **Ajuste de hora** y pulse B
- 2 Utilice e para seleccionar si desea activar o no la configuración de horario de verano y pulse B
- 3 Introduzca los dígitos para la fecha en el formato día/mes/año y pulse B
- 4 Introduzca los dígitos para la hora utilizando el formato de 24 horas y pulse B



Cómo configurar el formato

- 1 En el modo de **espera**, pulse B 4 1 2 2 para pasar al menú **Formato visual**
- 2 Pulse e para seleccionar uno de los diferentes formatos de reloj y fecha
- 3 Pulse B para seleccionar el tipo de visualización de reloj que desee

Cómo modificar la fecha y la hora

- 1 En el modo de **espera** pulse B 4 1 1 1 1 para entrar en el menú **Ajuste de hora** y pulse B
- 2 Pulse y mantenga pulsada C para borrar la fecha actual
- 3 Introduzca los dígitos de la fecha con el formato día/mes/año.
- 4 Pulse B para aceptar la fecha
- 5 Pulse y mantenga pulsada C para borrar la hora actual
- 6 Introduzca los dígitos utilizando el formato de 24 horas y pulse B

Cómo configurar el reloj para el horario de verano

- 1 En el modo de **espera**, pulse B 4 1 1 1 2 para pasar al menú **Horario verano**.
- 2 Pulse B para activar el horario de verano.

Si está activado el horario de verano, pulse B para desactivarlo

Cómo configurar la alarma

Si aún no ha configurado el reloj, el teléfono le pedirá que lo haga antes de configurar la alarma

Hay cuatro alarmas independientes que pueden configurarse por separado.

- 1 En el modo de **espera** pulse **B 4 1 3** para entrar en el menú **Ajustar la alarma** y pulse **B**
- 2 Utilice **e** para seleccionar la alarma que va a configurar y pulse **B**
- 3 Introduzca los dígitos para la hora y pulse **B**
- 4 Utilice **e** para seleccionar la frecuencia de la alarma y pulse **B**
- 5 Utilice **e** para seleccionar el tipo de timbre y pulse **B**



Una vez que haya programado la alarma, se mostrará el símbolo **?** cuando el teléfono se encuentre en modo de **espera**.

La alarma sonará con respecto al reloj actual (principal o secundario)

Cómo silenciar la alarma

La alarma sonará cuando llegue a la hora programada y la pantalla parpadeará con un mensaje de alerta. La alarma sonará durante 30 segundos. Si la alarma se activa durante una llamada, el teléfono vibrará en lugar de sonar.

Para desconectar la alarma:

Pulse cualquier tecla

Cómo desconectar la alarma

- 1 En el modo de **espera** pulse **B 4 1 3** para entrar en el menú **Ajustar la alarma** y pulse **B**
- 2 Utilice **e** para seleccionar la alarma que va a desactivar y pulse **B** dos veces
- 3 Utilice **e** hasta que aparezca **Desactivar** y pulse **B**

Una vez desactivada, siga el mismo procedimiento para volver a activar la alarma.

Cómo configurar la hora de la alarma

- 1 En el modo de **espera** pulse **B 4 1 3** para entrar en el menú **Ajustar la alarma** y pulse **B**
- 2 Utilice **e** para seleccionar la alarma que va a ajustar y pulse **B**
- 3 Pulse y mantenga pulsada **C** para borrar la hora actual de la alarma
- 4 Introduzca los dígitos para la hora y pulse **B**
- 5 Utilice **e** para seleccionar la frecuencia de la alarma y pulse **B**
- 6 Utilice **e** para seleccionar el tipo de timbre y pulse **B**

Cómo configurar una hora de encendido o apagado automático

Podrá programar su teléfono para que se encienda y se apague de forma automática a una hora determinada utilizando la función de Encendido/apagado automático. El procedimiento para programar el encendido/apagado automático es semejante al de programación de la hora del reloj. Para activar la función y para programar la hora tendrá que seleccionar **Prog. encendido** o **Prog. apagado** en el menú de **Reloj**.

Precaución: compruebe que el ajuste del encendido automático no contravenga ninguna normativa si el lugar donde vaya a encenderse automáticamente es el interior de un avión, una instalación médica, etc. (consulte "Información importante", en la página 53).

Calculadora

La calculadora de cuatro funciones le permitirá realizar cálculos aritméticos sencillos (suma/resta/multiplicación y división).

- 1 En el modo de **espera**, pulse **B** **4** **2** para pasar al menú **Calculadora**
- 2 Introduzca un número (10 dígitos como máximo) que aparecerá en la línea inferior
- 3 Utilice **g** para seleccionar la operación aritmética que desea realizar (**b** para multiplicar, **c** para sumar, **a** para dividir, **d** para restar).
- 4 Introduzca un número (10 dígitos como máximo) que aparecerá junto al símbolo operador
- 5 Si utiliza **g** para podrá realizar otra operación matemática intermedia y el resultado aparecerá en la línea superior.
- 6 Pulse **B** para completar el cálculo cuando aparezca el signo **=** en el área de opciones



Nota: Para añadir un punto decimal, mantenga pulsado **1** .

Convertor de divisas

El convertor de divisas le permite convertir de una divisa a la propia o viceversa aplicando el tipo de cambio que especifique.

En el modo de **espera**, pulse **B 4 3** para pasar al menú **Divisa**

Cómo introducir un tipo de cambio inicial

- 1 Pulse **B**
- 2 Introduzca un código de país para la divisa propia (hasta 3 caracteres) y pulse **B**
- 3 Introduzca un código de país para la divisa extranjera (hasta 3 caracteres) y pulse **B**
- 4 Introduzca el tipo de cambio de la divisa y pulse **B**



Nota: Para añadir un punto decimal, mantenga pulsado **1**.

Cómo convertir un valor

- 1 Compruebe si el tipo de cambio es el que necesita y pulse **B**
- 2 Introduzca el valor que desea convertir y pulse **B**

Una vez introducidos, el código de país y el tipo de cambio permanecerán memorizados en el teléfono. La próxima vez que utilice el convertor podrá modificar los códigos de país y los tipos de cambio en la pantalla de divisas y tipo de cambio. Utilice **f** hasta que aparezca **Editar** en el área de opciones y pulse **B**

Cómo intercambiar la conversión de divisas

Una vez confirmado el tipo de cambio y listo para introducir el valor a convertir, puede alternar los cambios para convertir de la moneda extranjera en la propia.

- 1 Utilice **f** hasta que aparezca **Camb.** en el área de opciones y pulse **B**
- 2 Introduzca el valor para la conversión y pulse **B**

Mensajes de texto breves

Puede recibir, visualizar, editar y enviar mensajes de texto breves, con un máximo de 160 caracteres, a otros teléfonos móviles dentro de la misma red o en otra red con la que se haya establecido un acuerdo de encaminamiento o "roaming".

Cómo configurar su teléfono para enviar mensajes de texto

Antes de poder enviar un mensaje tendrá que programar el número del Centro de mensajes (su proveedor de servicio le proporcionará ese número).

Es posible que el número del centro de mensajes haya sido preprogramado en su tarjeta SIM.

Cómo configurar el número del centro de mensajes

- 1 En el modo de **espera** pulse **B 3 1 6 3** para pasar al menú **Centro de mensajes** y pulse **B**
- 2 Pulse el número de centro de mensajes en formato de marcación internacional (consulte "Marcación internacional", en la página 6)

Cómo enviar mensajes de texto breves

- 1 En el modo de **espera**, pulse **B 3 1 3** para pasar al menú **Crear** y pulse **B**
- 2 Introduzca el mensaje (160 caracteres como máximo). Consulte "Introducción de texto", en la página 46 y pulse **B**



El teléfono le preguntará si desea enviar el mensaje. Si no desea enviarlo pulse **C** y quedará memorizado.

- 3 Pulse **B**, introduzca el número de destino (o recupere un número de la agenda telefónica). Consulte "Cómo recuperar un número" en la página 11 y pulse **B**.
- 4 Pulse **B**
- 5 Es posible que el teléfono le pregunte si desea recibir confirmación de envío del mensaje. En caso afirmativo, pulse **B**. De lo contrario, utilice **f** hasta que aparezca **No** en el área de opciones y pulse **B**

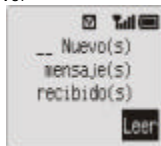
El ajuste predeterminado para la confirmación de entrega puede activarse o desactivarse mediante el parámetro **Informe** del menú **Mensaje breve**.

- 6 Utilice **e** para seleccionar un tipo de melodía, si es necesario, y pulse **B**

Cómo recibir mensajes de texto breves

Cuando reciba un mensaje de texto breve en su teléfono, el símbolo de aviso de mensaje (N) parpadeará en la pantalla y el teléfono emitirá un tono audible o vibrará. De este modo, sabrá que ha recibido un mensaje nuevo.

Cuando la opción **Leer** aparezca en el área de opciones de la pantalla, pulse B para leer el mensaje. Utilice G para avanzar por el mensaje e identificar al remitente.



Nota: si el indicador de mensaje recibido permanece fijo en la pantalla (no parpadea), significa que la memoria de mensajes está llena y que tendrá de borrar los mensajes antiguos para poder recibir los nuevos.

Opciones de mensajes

Cómo responder a un mensaje

Después de recibir y leer un mensaje, puede responder al remitente. Se trata de la configuración predeterminada del área de opciones. Pulse B para crear un mensaje de respuesta.

Cómo borrar mensajes

Durante la lectura de un mensaje, utilice F hasta que aparezca **Borrar** en el área de opciones. Pulse B dos veces para borrar el mensaje. Para activar el borrado automático de los mensajes, consulte "Parámetros de mensajes" en la página 29.

Cómo editar un mensaje

Durante la lectura de un mensaje, utilice F hasta que aparezca **Editar** en el área de opciones. Pulse B y realice las correcciones necesarias. Al pulsar B tendrá la opción de enviar el mensaje editado (consulte "Cómo enviar mensajes de texto breves", en la página 26). Pulse C si no desea enviar el mensaje; quedará memorizarlo en la **Lista de mensajes enviados**.

Cómo utilizar los mensajes predefinidos

Es posible enviar mensajes predefinidos inmediatamente o utilizarlos como base de mensajes más extensos, modificados según corresponda.

- 1 En el modo de **espera**, pulse B 3 1 3 para pasar al menú **Crear**
- 2 Utilice e para seleccionar el mensaje predefinido que desee utilizar y pulse B
- 3 Utilice G para desplazarse por el mensaje y añadir el texto adicional que necesite (consulte "Introducción de texto", en la página 46)

Cuando termine, puede enviar el mensaje (consulte "Cómo enviar mensajes de texto breves", en la página 26)

Mensajes de texto breves

Mensaje definido por el usuario

Cómo crear un mensaje definido por el usuario

Es posible crear un mensaje definido por el usuario. Una vez generado, puede emplearse como los demás mensajes predefinidos.

En el modo de **espera**, pulse **B 3 1 4** . Modifique el mensaje y pulse **B** .

Cómo seleccionar el mensaje definido por el usuario

En el modo de **espera**, pulse **B 3 1 3**

El mensaje que haya definido aparecerá en la parte superior de la lista de mensajes predefinidos.

Utilice **a** hasta que el indicador **s** se sitúe al lado del mensaje y pulse **B** .

Cómo cambiar el idioma del mensaje predefinido

Con el mensaje predefinido seleccionado:

- 1 Utilice **f** para seleccionar **Idioma** en el área de opciones y pulse **B**
- 2 Utilice **e** para seleccionar un idioma y pulse **B**
- 3 Utilice **f** hasta que aparezca **Selecc** en el área de opciones y pulse **B** dos veces para enviar el mensaje

Cómo administrar las listas de mensajes

Todos los mensajes, enviados o recibidos, se memorizarán en la SIM hasta que los borre. Si selecciona un mensaje memorizado, puede enviar una respuesta, editar su contenido o borrarlo.

Lista de mensajes recibidos

Los mensajes recibidos se memorizan en la **Lista de mensajes recibidos**. Un símbolo “•” parpadeante indica que hay un mensaje no leído.

Al leer un mensaje, la información del remitente aparece por debajo del texto, indicando la hora en que se envió el mensaje y el número del centro de mensajes. Para responder al mensaje, pulse **B** .

Lista de mensajes enviados

Después de enviar o modificar un mensaje, éste se memoriza en la **Lista de mensajes enviados**.

Consultar

La función **Revisar** le permitirá saber cuánta zona de mensaje está disponible.

Parámetros de mensajes

En el modo de **espera**, pulse **B 3 1 6** para pasar al menú **Parámetros**. Es posible configurar los parámetros siguientes:

Autoborrado

Si está seleccionada esta función, los mensajes se borrarán automáticamente:

Mensajes leídos: el mensaje nuevo sobrescribirá el mensaje leído más antiguo

Cualquier mensaje: el mensaje nuevo sobrescribirá el mensaje leído más antiguo aunque no haya sido leído.

Autonomía

Esta función permite definir el tiempo que su mensaje estará almacenado en el Centro de mensajes. Se intentará enviar el mensaje varias veces hasta que se logre o hasta que transcurra el tiempo de autonomía.

Centro de mensajes

Esta función permite modificar el número de teléfono del Centro de mensajes (consulte "Cómo configurar su teléfono para enviar mensajes de texto breves", en la página 26).

Informe

Cuando el mensaje ha sido enviado puede recibir confirmación si selecciona la opción **Si** de la función **Informe**.

Protocolo

El Centro de mensajes puede convertir el mensaje al formato especificado por el protocolo que indique.

Mensajes de difusión

Este tipo de emisiones consisten en información general que el operador de la red envía a su teléfono. Ésta puede consistir, por ejemplo, en datos sobre el tráfico en la zona o la previsión meteorológica.

Cómo seleccionar los temas de los mensajes de difusión

Antes de recibirla, deberá especificar el tipo de información que desea obtener.

- 1 En el modo de **espera**, pulse **B 3 1 7 3** para pasar al menú **Temas**
- 2 Cuando aparezca **Insert** en el área de opciones, pulse **B** dos veces
- 3 Utilice **e** para avanzar por los temas disponibles y pulse **B** para insertar el que aparece en la pantalla en la lista de difusión

Mensajes de texto breves

Cómo activar/desactivar mensajes de difusión

- 1 En el modo de **espera**, pulse **B 3 1 7 1** para pasar al menú **Recibir**
- 2 Pulse **B**

Una vez activados, siga el mismo procedimiento para desactivar los mensajes de difusión.

Lista de mensajes

Es una zona de almacenamiento de los últimos mensajes de difusión recibidos. Es posible borrar los mensajes desde aquí.

Idioma

Es posible modificar el **Idioma** en que los mensajes de difusión aparecen en la pantalla (depende de la red).

Servicio de llamadas

Últimos números

Los últimos números marcados quedarán almacenados en la memoria **Últ. llamadas**.

Si la función de identificación de línea del usuario está disponible, el número de teléfono de la persona que contestó a la llamada quedará memorizado en la sección **Atendidas** y el número de una llamada que no ha sido contestada quedará almacenado en la memoria como **No atendidas**.

Si no dispone de la función de identificación de línea llamante, las llamadas se memorizarán pero sólo figurará la fecha y la hora que les corresponda.

Cuando la memoria esté llena, el siguiente número telefónico que se memorice sobrescribirá el más antiguo.

- 1 Pulse D
- 2 Utilice e para seleccionar **Últimas llamadas**, **Atendidas** o **No atendidas** y pulse B
- 3 Pulse e para seleccionar el número de teléfono (o nombre) que desea marcar y pulse D

Podrá editar o borrar el número de teléfono antes de marcarlo. Consulte "Cómo editar entradas de la agenda telefónica" en la página 12.



Para memorizar un número en la agenda, pulse A mientras el número aparece en la pantalla (consulte "Cómo memorizar un número", en la página 10).

Cómo llamar al último número marcado

Para volver a llamar al último número marcado, pulse D D

Cómo devolver una llamada no atendida

Cuando la pantalla le indique que ha recibido llamadas, pero no las ha atendido:

- 1 Pulse B
- 2 Si está disponible, el número de teléfono de la última persona que ha llamado aparecerá en la pantalla.
- 3 Pulse e para seleccionar el número de teléfono que desea marcar
- 4 Pulse D

Duración de las llamadas

- 1 En el modo de **espera**, pulse **B 6** para pasar al menú **Servicio de llamadas**.
- 2 Utilice **e** para seleccionar una de las funciones descritas a continuación y pulse **B**

La función **Última llamada** permite visualizar en la pantalla la duración y el coste de la última llamada en el modo de **espera** o de la llamada en curso durante ésta. La duración de las llamadas se indica de la siguiente forma: horas (0-99), minutos (0-59) y segundos (0-59): HH:MM:SS.

La opción **Todas las llamadas** muestra en la pantalla la duración acumulada de todas las llamadas entrantes y salientes. Para poner a cero el contador de tiempo y el coste de las llamadas, será necesario introducir el código de bloqueo PIN2.

Coste de las llamadas

Para mantener el control del coste de las llamadas realizadas, el teléfono puede configurarse para limitar el uso a un número determinado de unidades de tarificación.

Cómo configurar el coste de la unidad de tarificación

En primer lugar, introduzca un precio por unidad de tarificación. Será el coste que el proveedor de servicios cargará por una unidad de tarificación.

- 1 En el modo de **espera**, pulse **B 6 6 2** para pasar al menú **Precio/unidad**
- 2 Pulse **B** para modificar los valores

En este momento se le pedirá que introduzca su PIN2.

- 3 Introduzca una unidad de divisa (hasta tres caracteres) y pulse **B**
- 4 Introduzca un precio y pulse **B**

Cómo configurar el nivel de máximo de unidades de tarificación

- 1 En el modo de **espera**, pulse **B 6 6 3** para pasar al menú **Coste máximo**
- 2 Pulse **B** para modificar los valores

En este momento se le pedirá que introduzca su PIN2.

- 3 Introduzca un valor (número de unidades) que será el máximo permitido. Aparecerá en la pantalla el coste correspondiente.
- 4 Pulse **B** para confirmar

Nota: la duración de una unidad de tarificación puede variar a lo largo del día, según se trate de horas punta o de mínima actividad. Así pues, se puede calcular el coste de la llamada con arreglo a la tarifa aplicable. No obstante, es posible que esta información no refleje de forma precisa las tarifas aplicadas por su Proveedor de servicio.

Cómo configurar un nivel de advertencia

Es posible definir una advertencia como indicación de que va a alcanzarse el coste máximo.

- 1 En el modo de **espera**, pulse **B 6 6 4** para pasar al menú **Aviso al alcanzar**
- 2 Pulse **B** para modificar el valor
- 3 Introduzca un valor (en unidades) para indicar el tiempo que debe transcurrir para recibir un aviso sonoro y pulse **B**

Identificación de la llamada

En el menú **Servicio de llamada**, las funciones **Identificación de llamada** y **Ocultar ID** le permiten comprobar si puede enviarse o recibirse la identificación de la persona que llama.

Nota: durante la comprobación del estado, el teléfono debe estar registrado en una red.

Funcionamiento avanzado

Desvío de llamadas

Es posible desviar llamadas de voz, fax y datos en función de diferentes circunstancias y a números de teléfono distintos. Por ejemplo, puede desviar las llamadas de voz a un buzón de voz en caso de que el teléfono esté desconectado.

- 1 En el modo de **espera**, pulse B 7 para pasar al menú **Desvío de llamadas**
- 2 Utilice e para seleccionar el tipo de llamadas que va desviar y pulse B
- 3 Utilice e para seleccionar las circunstancias en que debe producirse el desvío y pulse B
- 4 Introduzca el número de teléfono al que va a desviar las llamadas y pulse B

Cuando esta función está activada, el símbolo de desvío (†) aparece en la pantalla. Para actualizar o comprobar el estado del **Desvío de llamadas**, el teléfono debe estar registrado en la red.

Llamada retenida y llamada en espera

Cómo retener y recuperar una llamada

- 1 Pulse B cuando **Reten.** aparezca en el área de opciones de la pantalla
- 2 Pulse B cuando **Reanu.** aparezca en el área de opciones de la pantalla

Cómo hacer una segunda llamada

- 1 Pulse el número de teléfono o utilice la función de recuperación de un número de la agenda telefónica (consulte "Cómo recuperar un número", en la página 11)
- 2 Pulse D

La primera llamada entrará automáticamente en retención.

Cómo recibir una segunda llamada

Si la función **Llamada en espera** está activada, podrá recibir una segunda llamada durante una conversación. Esta opción se activa desde el menú **Servicio de llamadas**. No es posible mantener más de una llamada de transmisión de fax o de datos a la vez. Deben finalizarse todas las llamadas de voz antes de realizar una llamada de transmisión de fax o de datos.

Cómo aceptar una segunda llamada

Pulse B cuando **Acep.** aparezca en el área de opciones de la pantalla

La llamada en curso entrará automáticamente en retención.

Cómo rechazar una segunda llamada

- 1 Pulse **f** hasta que **Rechaz** aparezca en el área de opciones de pantalla.
- 2 Pulse **B**

Cómo finalizar la llamada en curso y aceptar la segunda llamada

- 1 Pulse **E** cuando advierta que tiene una llamada en espera
- 2 Pulse cualquier tecla menos **E** o **g**

Operación durante una llamada doble

Cómo alternar entre ambas llamadas

El indicador **!** corresponde a la llamada en curso

Pulse **B** cuando **Camb.** aparezca en el área de opciones de la pantalla

Cómo finalizar la llamada en curso

- 1 Pulse **f** hasta que **Fin** aparezca en el área de opciones de pantalla.
- 2 Pulse **B**

La primera llamada continuará estando retenida.

Cómo finalizar ambas llamadas

Pulse **E**

Transferencia de llamadas

Cuando tenga dos interlocutores manteniendo comunicación con usted, la función de Transferencia de llamadas permitirá que aquellos continúen hablando entre sí de modo que usted pueda finalizar su llamada.

Cuando tenga dos llamadas:

- 1 Pulse **f** hasta que **Trans.** aparezca en la sección de opciones del menú.
- 2 Pulse **B**

Las otras dos llamadas quedarán conectadas entre sí y su llamada finalizará.

Nota: la función de transferencia de llamadas no se puede utilizar durante el modo multiconferencia.

Multiconferencia

El modo multiconferencia permite mantener una conversación entre varias personas simultáneamente (de tres a cinco interlocutores). Es posible alternar entre una llamada en modo multiconferencia y una llamada normal del mismo modo que cuando se efectúa una llamada doble.

Cómo activar el modo multiconferencia

Con dos llamadas conectadas (una activa y otra retenida):

- 1 Pulse **F** hasta que **Añadir** aparezca en el área de opciones de pantalla.
- 2 Pulse **B**

Se ha establecido una llamada de multiconferencia y las tres personas podrán hablar entre ellas.

Cómo añadir interlocutores a la multiconferencia

Usted podrá añadir hasta un máximo de cinco interlocutores, bien llamándolos usted mismo o bien aceptando una llamada entrante. La nueva llamada podrá ser añadida a la multiconferencia si se desea.

***Nota:** al hacer una llamada o aceptar una llamada entrante, la multiconferencia quedará automáticamente en espera. Los interlocutores de la multiconferencia podrán continuar hablando entre ellos mientras permanecen en espera.*

Cómo dividir los interlocutores en el modo multiconferencia

Podrá seleccionar a un individuo de la multiconferencia y desconectarlo de ella. Esto le permitirá hablar en privado con él sin que los restantes interlocutores de la multiconferencia participen en la conversación.

Durante una multiconferencia:

- 1 Utilice **F** hasta que aparezca **Opción** en el área de opciones y pulse **B**
- 2 Pulse **e** para seleccionar un interlocutor de la multiconferencia.
- 3 Pulse **F** hasta que **Partir** aparezca en el área de opciones de pantalla.
- 4 Pulse **B**

El interlocutor seleccionado será separado de la multiconferencia, y ésta queda en espera (los restantes interlocutores de la multiconferencia podrán seguir hablando entre ellos).

Cómo finalizar llamadas de conferencia

Podrá elegir un participante de la conferencia y finalizar la llamada, o bien, finalizar completamente la conferencia. Si se retiene una llamada o llega otra, no puede finalizarse una llamada individual.

Cómo finalizar una única conexión

Durante una conferencia

- 1 Utilice **F** para seleccionar **Opción** en el área de opciones y pulse **B**
- 2 Pulse **e** para seleccionar un interlocutor de la conferencia.
- 3 Pulse **F** hasta que **Fin** aparezca en el área de opciones de pantalla.
- 4 Pulse **B**

Cómo finalizar una llamada de conferencia

Durante una conferencia:

Pulse **E** para finalizar todas las llamadas al mismo tiempo

Cómo cambiar de red

Cuando no se encuentre en su país podrá utilizar una red a la que no esté directamente suscrito, a esto se le denomina ENCAMINAMIENTO o ROAMING. El encaminamiento entre redes de su país puede estar impedido por la legislación nacional.

La opción **Nueva red** se utiliza para seleccionar de forma manual una red que esté disponible en el lugar donde se encuentra el usuario.

- 1 En el modo de **espera**, pulse **B** \curvearrowright **1** para pasar al menú **Nueva red**
- 2 Utilice **e** para seleccionar una de las redes disponibles y pulse **B**

Si no puede registrarse en la red seleccionada, aparecerá una **X** en el área de información.

Cuando el **modo de búsqueda** esté configurado en la opción **Automático**, el teléfono seleccionará de forma automática una red disponible para mantener una disponibilidad de red óptima. Si el **modo de búsqueda** está seleccionado en **Manual** el teléfono solamente utilizará una red seleccionada. Si pierde cobertura deberá seleccionar otra red.

La **Lista de redes** se utiliza cuando el Modo de búsqueda está configurado en el modo **Automático**. Los números de posición que figuran en la Lista de redes indican el orden de prioridad de la búsqueda.

Al seleccionar **Insertar** se memoriza una nueva red en la posición en la que se encuentra y desplaza las otras redes hacia una posición inferior; al seleccionar **Editar** se sobrescribe la antigua red con una nueva, y al seleccionar **Añadir** se memoriza una red nueva al final de la lista.

Correo electrónico

La función **E-mail** le permite enviar y recibir mensajes de correo electrónico al servidor de correo de un proveedor de servicios de Internet.

Configuración del correo electrónico

Antes de poder enviar o recibir mensajes de correo electrónico, la SIM debe estar habilitada para la transmisión de datos y debe disponerse de un contrato con un proveedor de servicios de Internet. Además, es preciso introducir en el teléfono los correspondientes datos de configuración, suministrados por el proveedor.

- 1 En el modo de **espera**, pulse **B** **3** **2** para pasar al menú **E-mail**
- 2 Utilice **e** para seleccionar **Parámetros** y pulse **B**
- 3 Utilice **e** para seleccionar **Configuración de servidor** y pulse **B**

Es posible configurar un máximo de tres proveedores de servicios de Internet.

- 4 Utilice **f** hasta que aparezca **Crear** en el área de opciones y pulse **B**

Aparecerá en la pantalla una lista de parámetros de configuración. El parámetro **Nombre de perfil** estará resaltado y **Editar** aparecerá en el área de opciones

- 5 Pulse **B**
- 6 Introduzca el nombre del proveedor de servicios de Internet y pulse **B**
- 7 Utilice **e** para seleccionar los demás parámetros y pulse **B** para introducir la información
- 8 Pulse **B** y seleccione el siguiente parámetro de la lista
- 9 Después de introducir todos los parámetros suministrados por el proveedor de servicios de Internet, utilice **f** hasta que **Guard.** aparezca en el área de opciones y pulse **B** para memorizar la configuración

Para facilitar su consulta, anote la configuración de correo electrónico en la tabla que figura en la contraportada de este manual.

Cómo crear un mensaje nuevo

- 1 En el modo de **espera**, pulse **B** **3** **2** para pasar al menú **E-mail**
- 2 Utilice **e** para seleccionar **Crear** y pulse **B**
- 3 Escriba los detalles correspondientes en los campos *Para*, *CC*, *Asunto* y *Mensaje*, pulsando **g** para pasar de uno a otro.

Nota: los campos *Para* y *CC* deben rellenarse utilizando direcciones de correo memorizadas previamente en la agenda de teléfonos. Para recuperarlos, siga el procedimiento habitual.

- 4 Cuando termine de introducir los datos, pulse **B**
- 5 Utilice **f** hasta que aparezca **Guard.** en el área de opciones y pulse **B**

Cómo enviar y recibir mensajes

La función **Enviar/Recibir** sirve para enviar mensajes creados en el teléfono al servidor del proveedor de servicios de Internet, así como para comprobar si han llegado mensajes al servidor de su buzón de correo para descargarlos.

1 En el modo de **espera**, pulse **B 3 2** para pasar al menú **E-mail**

2 Utilice **e** hasta que aparezca resaltada la función **Enviar/Recibir** y pulse **B**

Si hay mensajes sin enviar en la **Bandeja de salida**, se le preguntará si desea enviarlos.

3 Pulse **B** para enviar los mensajes aún no enviados.

Si hubiera mensajes nuevos para descargar en el teléfono, se le preguntará si desea recibirlos.

4 Pulse **B** para recibir los mensajes nuevos.

Si no hace nada, la conexión agotará su tiempo de espera después de un minuto y regresará al menú **E-mail**.

Si ha descargado algún mensaje, al terminar, el teléfono mostrará los mensajes nuevos y podrá consultarlos, responder, etc.

Si no ha descargado ningún mensaje, el teléfono mostrará el menú **Bandeja de entrada**, salvo que no haya ningún mensaje en esta lista, en cuyo caso regresará al menú **E-mail**.

Cómo leer los mensajes

En el modo de **espera**, pulse **B 3 2** y pulse **B** para pasar al menú **Bandeja de entrada**

Aparecerán los campos de encabezado de los últimos mensajes. Utilice **e** para desplazarse por los encabezados de mensajes anteriores y pulse **B** para leer el mensaje actual.

Estado de los mensajes

Un mensaje puede encontrarse en cuatro estados diferentes. El estado actual de cada mensaje viene representado por el símbolo correspondiente.

Si no hay ningún símbolo, significa que el mensaje se ha enviado o se ha leído.

- \$ Representa un mensaje no leído o no enviado
- % Representa que el mensaje ha sido bloqueado
- & Representa un mensaje interrumpido (puede ser un mensaje demasiado largo o un mensaje que contiene un archivo adjunto)

Correo electrónico

Mientras se lee un mensaje, es posible realizar una de las operaciones citadas a continuación. Utilice **F** hasta que la operación aparezca en el área de opciones y pulse **B** :

Responder

Redactar una respuesta al remitente del mensaje actual

Reenviar

Enviar el mensaje actual a una persona diferente del remitente

Borrar

Borrar de la lista el mensaje actual

Bloquear

Aplicar un bloqueo al mensaje de forma que no pueda sobrescribirse al recibir mensajes posteriores. Los mensajes bloqueados pueden borrarse manualmente.

Memorizar una dirección

Es posible memorizar direcciones de correo electrónico en el teléfono móvil (consulte “Cómo memorizar un número”, en la página 10)

Añadir una firma

La función **Firma** permite añadir una firma predefinida a los mensajes salientes. Después de configurar la firma, ésta quedará insertada automáticamente en los mensajes cada vez que se crea uno nuevo.

Cómo configurar una firma

- 1 En el modo de **espera**, pulse **B** **3** **2** para pasar al menú **E-mail**
- 2 Utilice **e** hasta que aparezca resaltada la función **Parámetros** y pulse **B**
- 3 Utilice **e** hasta que aparezca resaltada la función **Firma** y pulse **B**
- 4 Introduzca el texto que desee incluir en la firma (consulte “Introducción de texto”, en la página 46 y pulse **B**)

Cómo administrar la memoria de mensajes

Cuando se ha llenado la memoria de la **Bandeja de entrada** y la **Bandeja de salida**, los mensajes nuevos recibidos o creados sobrescribirán los mensajes existentes, empezando por el más antiguo. Para evitar que los mensajes se sobrescriban, es preciso actualizar las listas, y borrar los mensajes innecesarios. Puede bloquear los mensajes importantes para impedir que se sobrescriban cuando se inicie el proceso **Enviar/Recibir**.

Funciones adicionales

Manos libres

El adaptador manos libres le permite mantener una conversación sin acercar el teléfono al oído.

Nota: NO acerque el teléfono a su oreja en el modo Manos libres.

Cómo alternar entre llamadas de manos libres y llamadas manuales

Durante una llamada manual:

- 1 Pulse F hasta que el mensaje **ManLib** aparezca en el área de opciones de la pantalla
- 2 Pulse B

Durante una llamada de manos libres:

Pulse B para regresar al funcionamiento manual

Cómo contestar a una llamada en el modo de manos libres

Mantenga pulsada D para responder a la llamada en modo de manos libres.

Grabación de voz

Podrá grabar una conversación de aproximadamente 18 segundos durante una llamada. Hay dos áreas independientes para mensajes de voz (Grabación de voz 1, Grabación de voz 2) en las que podrá memorizar dos llamadas de voz diferentes. Si instala otra tarjeta SIM diferente, perderá todos los mensajes grabados.

Precaución: la seguridad de un mensaje grabado está bajo su responsabilidad. DEBE solicitar el consentimiento del interlocutor antes de realizar una grabación.

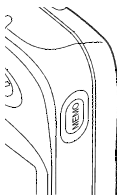
Cómo grabar una llamada

Pulse : durante una llamada.

Podrá oír un tono que le indicará que la grabación de voz comienza. Al finalizar la grabación oírá un tono de aviso.

Si pulsa : mientras está grabando, se detendrá la grabación en el área de memoria de voz actual. Al pulsar : de nuevo la grabación comenzará en la otra memoria de voz.

Si pulsa : cuando las dos áreas de memoria de voz están ocupadas, la nueva grabación sobrescribirá la más antigua.



Funciones adicionales

Reproducción de mensajes

Pulse : En el modo de **espera**:

Si hay dos grabaciones de voz, ambas se reproducirán, una tras la otra. Para alternar la reproducción de ambas memorias de voz pulse : durante la reproducción de los mensajes.

Si no hay ninguna grabación, oírás dos tonos de aviso.

Para detener la reproducción pulse E .

Durante la reproducción, dispone de la función de Bloc de notas (consulte "Bloc de notas", en la página 43).

Cómo controlar el volumen durante la reproducción de grabaciones

Mientras reproduce el mensaje:

Pulse e para ajustar el volumen de reproducción del mensaje en la memoria de voz

Cómo borrar mensajes

Pulse B dos veces durante la reproducción

Dictáfono

La función dictáfono permite grabar dos mensajes de voz (de 10 segundos cada uno como máximo), para reproducirlos posteriormente. Si instala otra tarjeta SIM diferente, perderá todos los mensajes de voz.

Cómo grabar un mensaje

- 1 Mantenga pulsada la tecla : en el modo de **espera**
- 2 Cuando finalice, pulse B y hable claramente al micrófono para grabar el mensaje.

Cómo reproducir un mensaje

- 1 Mantenga pulsada : en el modo de **espera**
- 2 Utilice e para seleccionar **Reproducir** y pulse B
- 3 Para reproducir el mensaje más reciente, pulse B
- 4 Para reproducir el otro mensaje, utilice a para seleccionarlo en la lista y pulse B

Cómo borrar mensajes

Desde la lista de mensajes o mientras el mensaje se está reproduciendo, pulse B dos veces

Tonos DTMF

Se pueden enviar tonos DTMF durante el transcurso de una llamada. Estos tonos se suelen utilizar para acceder al buzón de voz, a buscapersonas o a servicios bancarios informatizados. Por ejemplo, necesitará introducir un número para tener acceso remoto a mensajes del buzón de voz. Un número de teléfono puede estar memorizado en la agenda mediante tonos DTMF, de forma que se marque recuperándolo y el número DTMF se envíe automáticamente.

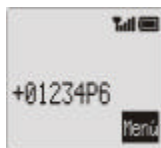
Cómo enviar tonos DTMF durante una llamada

Pulse dígitos (0 a 9, # y *).

Marcación con pausa

El uso de las pausas le permitirá enviar tonos DTMF de forma automática.

- 1 Pulse el número de teléfono
- 2 Pulse **O** y manténgala pulsada hasta que aparezca el símbolo **P**
- 3 Pulse los dígitos DTMF tras la pausa, por ejemplo, introduzca el código de acceso para acceder a los mensajes del buzón de voz.
- 4 Pulse **D**



Cuando se establezca la comunicación, se transmitirán los tonos DTMF a los tres segundos o al pulsar **D**.

Si no se obtiene el resultado adecuado con los tonos DTMF, probablemente los tonos deban ser más prolongados.

- 1 En el modo de **espera**, pulse **B 5 6** para pasar al menú **Duración de DTMF**
- 2 Utilice **e** para seleccionar **Duración** y pulse **B**

Bloc de notas

Durante una llamada, es posible anotar números que desee marcar una vez finalizada la llamada.

Durante una llamada:

- 1 Pulse el número de teléfono
- 2 Cuando ha finalizado una llamada pulse **D** para llamar a ese número.

Para memorizarlo en la agenda telefónica pulse **A** mientras el número permanece en pantalla (consulte "Cómo memorizar un número", en la página 10).

Segundo reloj

Puede configurar el segundo reloj para que se ajuste automáticamente, en cuyo caso tendrá la hora del código del país de la red actual, o bien, para fijar manualmente una diferencia horaria que le interese.

Cómo configurar la visualización del reloj

En el modo de **espera**, pulse B 4 1 2 1 para pasar al menú **Patrón visual**

Utilice e para seleccionar **Hora secundaria** u **Hora local** y pulse B

Cómo configurar el ajuste automático

Si viaja a un país que tenga un acuerdo de encaminamiento con su red local, el segundo reloj quedará ajustado automáticamente. No obstante, en países con varios husos horarios, será necesario configurar la hora de forma manual.

- 1 En el modo de **espera**, pulse B 4 1 1 2 3 2 para pasar al menú **Ajuste automát.**
- 2 Utilice e para seleccionar país propio y pulse B

Cómo activar el ajuste automático

En el modo de **espera**, pulse B 4 1 1 2 3 1 para pasar al menú **Ajuste automát.** y pulse B

Para desactivar el ajuste automático, repita esta operación.

Cómo configurar el ajuste manual

- 1 En el modo de **espera**, pulse B 4 1 1 2 1 para pasar al menú **Difer. horaria**
- 2 Utilice e para seleccionar la diferencia horaria requerida y pulse B para confirmar el valor



Cómo configurar el horario de verano

- 1 En el modo de **espera**, pulse B 4 1 1 2 2 para pasar al menú **Horario verano**
- 2 Pulse B para activar el horario de verano

Una vez activado, siga el mismo procedimiento para desactivar el horario de verano.

Funciones relacionadas con los accesorios

Si está activada la función de **Respuesta automática** y está montado el sistema de manos libres, podrá responder a las llamadas entrantes sin tener que pulsar ninguna tecla.

Esto es igualmente aplicable al accesorio Kit Manos Libres para Coche.

Para conocer los detalles de funcionamiento de un accesorio, consulte la documentación correspondiente.

Introducción de texto

El teléfono proporciona un medio de introducir caracteres alfanuméricos para escribir detalles en la agenda telefónica, crear mensajes de texto y de correo electrónico, etc. En esta sección se detallan los caracteres que pueden introducirse y las teclas que deben pulsarse para ello.

Tecla	T9®	Modo de texto			
		Normal (U)	Griego (V)	Adicional (VV)	Númérico (0-9)
0	Alternativos				0+P_
1	Puntuación	space"@,.;: ?¿0[]0'&%+.-^~ <>=€\$¥=§			1
2	abc	ABCabc	ΑΒΓ	ΑΆΆ/ΕΒСÇαάääææabc	2
3	def	DEFdef	ΔΕΖ	DEÉFdeéèf	3
4	ghi	GHIghi	ΗΘΙ	GHIghii	4
5	jkl	JKLjkl	ΚΛΜ	JKLjkl	5
6	mno	MNOmno	ΝΞΟ	MNÑOÓØmnñoóøø	6
7	pqrs	PQRSpqrs	ΠΡΣ	PQRSpqrsß	7
8	tuv	TUVtuv	ΤΥΦ	TUÜVtuüüv	8
9	wxyz	WXYZwxyz	ΧΨΩ	WXYZwxyz	9
*	Bloq/May*	*	*	*	*
#	Espacio	#	#	#	#

* Pulse * una vez para introducir una única letra mayúscula (las siguientes serán minúsculas). Si pulse * dos veces, será como activar el bloqueo de teclado y los caracteres siguientes serán en minúsculas, hasta que vuelva a pulsar * por tercera vez para regresar a la entrada de caracteres en minúsculas.

Entrada de texto T9®

Este modo de introducción de texto reducirá considerablemente el número de pulsaciones de teclas necesarias.

Pulse una tecla una vez para la palabra que desee asignar a esa tecla. **La letra deseada no aparecerá en la pantalla.** Siga pulsando otras teclas hasta que llegue al final de una palabra. A continuación, compruebe que ha escrito correctamente la palabra antes de seguir con la palabra siguiente.

Si la combinación de letras escritas ha producido una palabra que no es la que desea, pulse **O** de forma repetida hasta que aparezca la palabra correcta. Continúe con la palabra siguiente.

Si la palabra que necesita no está en el diccionario interno (es decir, es un nombre propio o una palabra muy poco utilizada) deberá introducirla con el modo Normal (**U**).

Otros modos de texto

Para acceder a alguno de los modos de entrada de texto restantes, utilice **A** hasta que aparezca el modo deseado en el área de información.

Si utiliza los modos Normal (**U**), Griego (**V**) o Adicional (**W**), cada vez que pulse una tecla en rápida sucesión, aparecerá el siguiente carácter disponible para esa tecla (si la tecla se mantiene pulsada irán apareciendo los caracteres siguientes asignados a ella). Al soltar la tecla, o pulsar otra tecla, el carácter mostrado quedará introducido y el cursor avanzará hasta la posición siguiente.

Cómo editar texto

Pulse **e** para avanzar o retroceder una línea de texto (o campo de la agenda telefónica). Si pulsa **f** avanzará o retrocederá un carácter (si utiliza el modo de entrada de texto T9[®], hasta el primer carácter de la palabra anterior o siguiente). Si desplaza el cursor sobre un carácter y se pulsa otra tecla, el nuevo carácter quedará insertado automáticamente antes del seleccionado. Al pulsar **C** borrará el carácter situado a la izquierda del cursor o si lo mantiene pulsado borrará la entrada completa.

Estructura de los menús

En el modo de **espera**, si pulsa **B** aparecerá un menú de funciones del teléfono. Para seleccionar una de estas funciones pulse **e** de modo que el puntero esté situado junto a la función que desee seleccionar y a continuación pulse **B**.

Para salir del menú actual y regresar al nivel anterior, pulse **C**. Para salir completamente de la estructura de menús, mantenga pulsada **C** o **E** (excepto durante una llamada).

1 Protec. teclado

2 Agenda telefón.

Examinar
 Crear
 Perfiles alerta
 Fijar grupo
 Consultar
 Mis números:
 Acceso directo
 Marc.rapida

Lista recibidos
 Lista enviados
 Crear
 Definir mensaje
 Consultar
 Parámetros
 Difusión

3 Mensajes

Mensajes Cortos
 E-mail

Band. Entrada
 Band. Salida
 Crear
 Enviar/Recibir
 Consultar
 Parámetros

4 Utilidades

Reloj
 Calculadora
 Moneda

Ajustar reloj
 Formato reloj
 Ajustar alarma
 Prog. encendido
 Prog. Apagado

Hora local
 Hora secundaria
 Patrón visual.
 Formato visual.

5 Personalizar

Idioma
 Tonos
 Config pantalla
 Vibración
 Resp.automática
 Longitud DTMF
 Prefijados

Idioma
 Dicc. Idioma

Saludo
 Color iluminac.
 Contraste
 Animación

Todos los tonos
 Volumen timbre
 Tipo de timbre
 Edición melodía
 Timbre vocal
 Volumen teclado
 Tono de aviso

6 Servicio Llam.

7 Desvío de llam

8 Seguridad

Bloq. teléfono
 Restric. llam.
 PIN
 PIN2
 Marcación Fija
 Números restr.

Llamadas de voz
 Llamadas de fax
 Llam. de datos
 Cancelar todos
 Estado

Restric. llam.
 Restric. faxes
 Restric. datos
 Cancelar todos
 Estado
 Contraseña

Ultima llamada
 Todas las llam.
 Llam en espera
 Id.interlocutor
 Identif. propia
 Tarifa de llam.

Crédito
 Precio/Unidad
 Consumo máximo
 Alerta a

9 Redes

Nueva red
 Modo búsqueda
 Lista de redes

Solución de problemas

En caso de que cualquier problema persista, diríjase a su distribuidor.

Problema	Causa	Solución
El teléfono no se enciende.		Compruebe que la batería está totalmente cargada y bien acoplada al teléfono.
La duración de la batería es muy corta pese a que es nueva.	La configuración de la red a la que está conectado y el estado de la batería pueden afectar a la duración de ésta.	
La duración de una batería vieja es muy corta.	La batería está agotada completamente.	Sustitúyala por una nueva.
No se enciende el indicador de carga ni se puede encender el teléfono mientras se está cargando la batería.	Cuando la batería está completamente descargada, el teléfono tarda un poco en detectar qué tipo de batería está cargando.	Deje que el teléfono se cargue durante unos minutos antes de intentar encenderlo de nuevo.
No se pueden hacer llamadas	El teléfono está bloqueado	Desbloquee el teléfono
	Las llamadas salientes han sido restringidas	Desactive la restricción de llamadas salientes o marcación restringida
	El teléfono no está registrado en una red	Desplácese a una zona con cobertura y podrá utilizar el teléfono cuando éste se haya registrado en la red
No se pueden hacer llamadas desde la memoria de marcación fija		Compruebe que su SIM cuente con la función Marcación fija Compruebe que la función Marcación fija esté encendida Compruebe que el número de teléfono esté almacenado en la memoria de Marcación fija

Solución de problemas

No se pueden recibir llamadas	El teléfono está apagado	Encienda el teléfono
	Las llamadas entrantes están restringidas	Desactive la restricción a las llamadas entrantes
	El teléfono no está registrado en una red	Desplácese a una zona con cobertura y podrá utilizar el teléfono cuando éste se haya registrado en la red
No se pueden hacer llamadas de emergencia	No está en una zona de cobertura GSM	Asegúrese de que en la pantalla aparezca el símbolo S. Desplácese a una zona de cobertura y ponga en funcionamiento el teléfono cuando aparezca el símbolo de la antena.
No se pueden recuperar los números de la agenda	El teléfono está bloqueado	Desbloquee el teléfono
	El número de teléfono ha sido restringido	Desactive la restricción

Mensajes de error importantes

Estos son algunos de los mensajes de error más importantes que pueden aparecer:

Zona no permitida	El encaminamiento o "roaming" en el área seleccionada no está autorizado.
Red no permitida	El encaminamiento o "roaming" en la red seleccionada no está autorizado.
Fallo de seguridad	La red ha detectado un fallo de autenticación porque su SIM no está autorizada a trabajar en esa red. Póngase en contacto con su proveedor de servicios.
SIM bloqueada/ avise proveedor de servicios	La SIM está bloqueada porque ha introducido diez veces una de las claves de desbloqueo (PUK/PUK2) incorrectamente. Póngase en contacto con su proveedor de servicios.
Error de SIM	El teléfono ha detectado un problema con la SIM. Apague el teléfono y vuélvalo a encender. Si el mensaje no desaparece, póngase en contacto con su proveedor de servicios.
SIM incorrecta	La SIM ha fallado en alguna de las comprobaciones de personalización SIM (póngase en contacto con su proveedor de servicios)
Función no disponible	La SIM no admite la función seleccionada no o no está disponible con su abono actual. Póngase en contacto con su proveedor de servicios.
PIN2 invalidado	El PIN2 está bloqueado permanentemente por haber introducido diez veces un PUK2 incorrecto. No se podrán utilizar las funciones adicionales controladas por el PIN2. Póngase en contacto con su proveedor de servicios.
Mensaje rechazado: Memoria llena	Se ha recibido un mensaje, pero la memoria de mensajes está llena. Para poder recibir más mensajes borre alguno de los mensajes almacenados o active la función de borrado automático de mensajes.
Número demasiado largo (Máx: 20)	El número creado o editado de la agenda telefónica es demasiado largo para la SIM
Memoria de avisos llena. ¿Continuar?	La memoria de mensajes está llena. No se pueden almacenar sus mensajes hasta que borre algunos mensajes almacenados.

Solución de problemas

Fallo de verificación	Al cambiar el código de bloqueo del teléfono, es incorrecta la verificación del código nuevo. Vuelva a cambiar el código de bloqueo con la verificación correcta
Código de bloqueo incorrecto	Ha fallado la activación o desactivación del código de bloqueo debido a la introducción incorrecta del código de bloqueo. Vuelva a introducirlo.
PIN / PIN2 / PUK / PUK2 incorrectos	El código introducido es incorrecto. Vuelva a introducirlo correctamente.
Lista de rellamadas llena	La lista de rellamada de los números a los que no se ha podido conectar está llena. Apague el teléfono y vuélvalo a encender.

Información importante

Aspectos de seguridad

Debe leer y entender la información siguiente, pues proporciona detalles que permiten utilizar su teléfono de una forma segura para usted y su entorno, además de cumplir con los requerimientos legales con respecto al uso de teléfono celulares.



Este equipo debe cargarse únicamente con el dispositivo de carga autorizado, Adaptador para CA (EB-CAD92xx*), suministrado con el kit principal.

Cualquier otro uso invalidará la aprobación dada a este aparato y puede ser peligroso. Le recomendamos que utilice accesorios autorizados para asegurar el óptimo rendimiento del aparato y evitar causar desperfectos al teléfono. Al viajar al extranjero, confirme que el voltaje nominal del adaptador de CA es compatible con el país donde vaya a usarlo.

Existen otros dispositivos recomendados para la carga, como un adaptador CC (EB-CDD92) y el Kit Manos Libres para Coche (EB-HFD92Z).

** Donde xx indica la región específica del adaptador de CA, p.e. CN, EU, HK, TW, UK.*



Desconecte su teléfono celular cuando viaje a bordo de un avión. El uso de teléfonos celulares en aviones puede resultar peligroso para el funcionamiento del avión, puede afectar a la red celular y es ilegal. El incumplimiento de estas instrucciones puede conducir a la suspensión o denegación del servicio telefónico celular al infractor, a una actuación judicial o a ambas cosas.



No utilice el teléfono móvil cuando esté llenando de combustible el depósito de su vehículo. Le recordamos que debe cumplir las normas restrictivas sobre el uso de equipos radiotelefónicos en lugares de almacenamiento de combustible, fábricas de productos químicos o lugares donde se manejen explosivos. No someta jamás la batería a temperaturas excesivas (no más de 60°C) ni recargue la batería más tiempo del recomendado.



DEBE tener un pleno control de su vehículo en todo momento. No use un teléfono de sujeción manual o un micrófono mientras conduce. Primero, busque un lugar seguro donde parar. No utilice un equipo de manos libres si con ello va a perder la concentración en la carretera. Infórmese bien sobre las normas referentes al uso de teléfonos celulares en el país en que esté conduciendo y cúmplalas en todo momento.

Información importante



Conviene tener precaución al usar el teléfono móvil cerca de dispositivos electrónicos médicos personales, como marcapasos y audífonos.



Para obtener el máximo rendimiento sostenga el móvil tal como haría con un teléfono normal. Mantenga la antena orientada por encima de su hombro mientras usa el teléfono. Utilice solamente la antena que se incluye o un repuesto autorizado. El uso de antenas no autorizadas, modificaciones o extensiones pueden causar desperfectos en el teléfono e infringir la legislación vigente. La utilización de antenas no autorizadas, modificaciones o extensiones podrán causar la invalidez de la garantía de su teléfono. Esto no afecta a sus derechos legales.

Este teléfono Panasonic ha sido diseñado, fabricado y probado para garantizar su compatibilidad con las siguientes especificaciones que establecen las pautas con respecto a la exposición a radiofrecuencia:

Pre-norma europea ENV50166-2

CENELEC

ANSI C95.1-1992 (USA, Asia-Pacífico)

AS 2772.1 (Int)-1988 (Australia)

Cuidado y mantenimiento



Al pulsar cualquiera de las teclas es posible que se origine un tono de volumen alto. Evite mantener el teléfono cerca del oído mientras pulsa las teclas.



Las temperaturas extremas pueden afectar temporalmente al funcionamiento de su teléfono. Esto es normal y no quiere decir esté averiado.



No modifique ni desmonte el aparato. Dentro no hay ninguna pieza que pueda manipular el usuario.



No someta el aparato a vibraciones excesivas ni golpes.



Evite que el aparato entre en contacto con líquidos. Si el equipo se moja, apáguelo inmediatamente y póngase en contacto con su proveedor.



No deje el aparato en un lugar húmedo, con polvo, ni lo exponga a la luz directa del sol o al calor.



Mantenga el aparato alejado de cualquier objeto metálico que accidentalmente pueda provocar un cortocircuito en los conectores.



Cargue siempre la batería en una zona bien ventilada que no esté bajo la luz directa del sol y con una temperatura de entre +5°C y +35°C. No será posible recargar la batería si la temperatura está fuera de estos márgenes.



Evite recargar la batería más tiempo del recomendado.



No queme la batería ni la tire a la basura. Las baterías deben desecharse respetando las normas de legislación local y pueden ser recicladas.



Al desechar material de embalaje o un aparato viejo consulte a las autoridades locales sobre su reciclaje.

Glosario de términos

Tonos DTMF	Los tonos multifrecuencia le permiten comunicarse con sistemas telefónicos computerizados, buzones de voz, etc.
GSM	Sistema Global para Comunicaciones Móviles. Nombre dado a la tecnología digital avanzada utilizada por su teléfono.
País preferente	El país en que se opera su red preferente.
Red preferente	Red GSM en la que están registrados los detalles de su suscripción.
Operador de red	Organización responsable del funcionamiento de una red GSM.
Contraseña	Código secreto utilizado para el control de la restricción de llamadas. La suministra su proveedor de servicio.
PIN	Número de identificación personal utilizado para garantizar la seguridad de la tarjeta SIM. La suministra su proveedor de servicio. Si se introduce incorrectamente el PIN tres veces seguidas, éste quedará bloqueado.
PIN2	Número de identificación personal utilizado para controlar la memoria de marcación fija y la tarificación de llamadas. La suministra su proveedor de servicio. Si se introduce incorrectamente el PIN2 tres veces seguidas, éste quedará bloqueado.
PUK/PUK2	Tecla de desbloqueo de PIN/PIN2. Sirve para desbloquear el PIN y el PIN2. La suministra su proveedor de servicio. Si se introduce incorrectamente el PUK o el PUK2 tres veces seguidas, quedarán bloqueados.
Registro	Conexión a una red GSM. Normalmente esta operación la realiza el propio teléfono de forma automática.
Encaminamiento o Roaming	Función que le permite utilizar su teléfono en redes que no sean su red preferente.
Proveedor de servicio	Organización responsable de proporcionar el acceso a la red GSM.
SIM	Módulo de Identificación del Suscriptor. Es una pequeña tarjeta con memoria que almacena información exclusiva relacionada con el suscriptor y datos introducidos por el usuario, como la Agenda telefónica y mensajes cortos. La suministra su proveedor de servicio.

Especificaciones

Teléfono

Tipo	GSM900 Clase 4 GSM1800 Clase 1
Intervalo de temperaturas	
Carga	+5°C a +35°C
Almacenaje	-20°C a +60°C

Batería – Acoplada al teléfono

	Batería (S)
Peso	77 g
Dimensiones Alto x Ancho x Largo	118.1 x 40.5 x 16.4 mm
Tensión de alimentación	3.7 V DC, 650 mAh Li-Ion
Tiempo de autonomía - Modo en espera (h)	Hasta 160
Tiempo de conversación (h)	3.5
Tiempo de carga (m)	100

Nota: El tiempo de carga será mayor si el teléfono está encendido. La duración de la batería se ve afectada por la red que utilice y por el estado de su batería.

Garantía de la Unión Europea

La garanzia unificata europea è applicabile nei Paesi della Unione Europea/Spazio Economico Europeo (EU/EEA) e nella Svizzera.

Condiciones de garantía europea Panasonic GSM

Estimado cliente:

Le agradecemos la compra del teléfono digital celular Panasonic. La garantía europea de Panasonic GSM sólo será válida cuando usted se encuentre viajando por cualquier otro país europeo que no sea aquél donde se adquirió el teléfono. En los demás casos se aplicará la garantía local. Si su teléfono PANASONIC GSM necesita reparaciones mientras se encuentra en el extranjero, le rogamos que se ponga en contacto con el centro de reparaciones más próximo que se indica en este documento.

La tarjeta de garantía

El periodo de validez de la garantía GSM de cobertura europea es, por lo general, de 12 meses para el aparato principal y 3 meses para la batería recargable. Por lo que respecta a productos utilizados en un país que no sea aquel donde se adquirieron, y con las condiciones de garantía del apartado siguiente, el cliente disfrutará de unos plazos de garantía de 12 y 3 meses respectivamente en el país donde esté utilizando el teléfono, si estas condiciones resultaran más favorables para él que las condiciones de garantía local vigentes en el país donde se está haciendo uso del aparato.

Condiciones de garantía

Al solicitar un servicio de reparación en garantía el comprador deberá presentar la tarjeta de garantía junto con la factura de compra en un centro de reparaciones autorizado.

La garantía cubre reparaciones debidas a defectos de fabricación o diseño, pero no será válida en el caso de daños accidentales, independientemente del modo en que hayan sido producidos, desgaste por uso normal, negligencia, ajuste, modificación o reparación no autorizados por nosotros.

Bajo esta garantía el único derecho del consumidor será la reparación o, a nuestra discreción, el cambio del producto o de sus piezas defectuosas. El comprador no dispondrá de ningún otro derecho en ningún caso, incluso en daños o pérdidas fortuitos o producidos a consecuencia de éstos.

Esta garantía es adicional y no afecta en ningún modo a los derechos del consumidor-comprador. Esta garantía tiene validez en los centros de reparación autorizados de los países que se indican en este documento.

UK

Service Centres in the UK
Tel. +44 870 5159159

D

Panasonic Service Center Dresden
SERKO GmbH
Großenhainer Straße 163
01129 Dresden
Tel. +49 (0)351/ 85 88 477

Panasonic Service Center Cottbus
Petsch Kundendienst GmbH
Am Seegraben 21
03058 Gross-Gaglow
Tel. +49 (0)355/ 58 36 36

Panasonic Service Center Leipzig
KES Keilitz-Electronic-Service GmbH
Föppelstraße 19
04347 Leipzig
Tel. +49 (0)341/ 244 33 33

Panasonic Service Center Chemnitz
WPS Rundfunk- u. Fernsehservice GmbH
Zietenstraße 16
09130 Chemnitz
Tel. +49 (0)371/ 40 10 359

Panasonic Service Center Berlin
SERKO GmbH
Schwedter Straße 34a
10435 Berlin
Tel. +49 (0)30/ 44 30 3221

Panasonic Service Center Berlin
RUESS SYSTEMS
Thrasoltstraße 11
10585 Berlin
Tel. +49 (0)30/ 342 2013

Panasonic Service Center Rostock
warnow electronic service gmbh
An der Jägerbäk 2
18069 Rostock
Tel. +49 (0)381/ 82 016

Panasonic Service Center Hamburg
ELVICE Service GmbH
Spaldingstraße 74
20097 Hamburg
Tel. +49 (0)40/ 23 08 07

Panasonic Service Center Rendsburg
FERNSEH-DIENST B&W Service GmbH
Kieler Straße 41
24768 Rendsburg
Tel. +49 (0)4331/ 14 11-0

Panasonic Service Center Bremen
COM Elektronik Service GmbH
Rübekamp 50
28219 Bremen
Tel. +49 (0)421/ 691 80 69

Panasonic Service Center Hannover
COM Elektronik Service GmbH
Vahrenwalder Straße 311
30179 Hannover
Tel. +49 (0)511/ 37 27 91

Panasonic Service Center Magdeburg
SERKO GmbH
Ebendorfer Chaussee 47
39128 Magdeburg
Tel. +49 (0)391/ 289 90 69

Panasonic Service Center Düsseldorf
VTH GmbH
Kölner Straße 147
40227 Düsseldorf
Tel. +49 (0)211/ 77 90 25

Panasonic Service Center Essen
Bernd van Bevern GmbH
Heinrich-Held-Straße 16
45133 Essen
Tel. +49 (0)201/ 84 20 220

Panasonic Service Center Osnabrück
Petsch Kundendienst GmbH
Pagenstecherstraße 75
49090 Osnabrück
Tel. +49 (0) 541/ 68 038

Panasonic Service Center Wiesbaden
J. Hemmerling - VAD GmbH
Ostring 7
65205 Wiesbaden
Tel. +49 (0)6122/ 90 91 10

Panasonic Service Center Mannheim
N. Schaaf
Reichenbachstraße 21-23
68309 Mannheim
Tel. +49 (0)621/ 72 787-0

Panasonic Service Center Stuttgart
Hans Beck
Friedrich-List-Straße 38
70771 Leinfelden-Echterdingen
Tel. +49 (0) 711/ 94 701-0

Panasonic Service Center Reutlingen
Herbert Geissler
Lichtensteinstraße 75
72770 Reutlingen
Tel. +49 (0)7072 / 92 96-0

Panasonic Service Center München
G. Berghofer & W. Kaller GmbH
Helenë-Wessel-Bogen 7
80939 München
Tel. +49 (0)89/ 318 907-0

Panasonic Service Center Augsburg
Klaus Bienek
Affinger Straße 4
86167 Augsburg
Tel. +49 (0)821/ 70 70 75

Panasonic Service Center Nürnberg
Herbert Geissler GmbH
Friedrich-Ebert-Straße 21
90537 Feucht
Tel. +49 (0)9128/ 70 76-0

Panasonic Service Center Eisenach
Blitz Elektro-Elektronik-GmbH
Bahnhofstraße 17
99817 Eisenach
Tel. +49 (0)3691/ 29 29 42 8

A

Service-Zentren in Österreich

Funk Fuchs GmbH & CoKg Unterhart 90
4642 Sattledt
Tel. +43 7244 733

Funktechnik Seissl
Dorf 79
6330 Schwoich
Tel. +43 5372 8217

Elektro Oberndorfer
Linzer Straße 2-4
4840 Vöcklabruck
Tel. +43 7672 72889

Panasonic Austria Handelsges.mbh
Laxenburger Straße 252
1232 Wien
Tel. +43 222/61080

FR

Centres de service après-vente en France

ASTELCOM
75 quai de Seine
75019 - Paris
Tél.: +33 01 42 09 95 16

ELECTRONIQUE SERVICE av. Figuières
ZAC Font de la Banquière 34970 - Lattes
Tél.: +33 04 67 15 96 30

DMF ELECTRONIQUE
24 rue de l'Economie
69500 - Lyon-Bron
Tél.: +33 04 72 37 16 27

S.T.E.
3 chemin de l'Industrie
06110 - Le Cannet Rocheville Tél.: +33 04
93 46 05 00

LAPUCE
31 rue des Teinturiers
14300 - Caen
Tél.: +33 02 31 86 64 51

S.T.R.A.
15 bis rue du Pré La Reine 63100 -
Clermont-Ferrand
Tél.: +33 04 73 92 01 40

CLINIC VIDEO
1 bis rue de Beauvais
56100 - Lorient
Tél.: +33 02 97 21 06 07

BEAUGENDRE
8 bis
rue du Pré du Bois/ZI de Chantpie
35500 - Rennes
Tél.: +33 02 99 50 24 14

CETELEC
6 impasse du pétrole
13015 Marseille
Tél.: +33 04 91 02 17 17

SETELEC
23 rue du Châtelet
76420 - Bihorel Les Rouens
Tél.: +33 02 35 60 64 39

Garantía de la Unión Europea

ELECTROTECH
2 bd Alexandre 1er de Yougoslavie
21000 - Dijon
Tél.: +33 03 80 56 18 09

TELEMAN
4 rue du 19 mars 1962
38320 - Eybens
Tél.: +33 04 76 25 50 20

TECHNIC COLOR
ZI Thibaut
15 rue Boudeville
31084 - Toulouse cedex
Tél.: +33 05 61 40 32 32

ELECTRONIQUE SERVICE+
5, bd Louis XI,
ZI Menneton,
37000 - Tours
Tél.: +33 02 47 36 43 43

SAVLOR
33, av. du Général De Gaulle,
54280 - Seichamps
Tél.: +33 02 20 82 82

TEVISO
ZA de Terrefort B.P. 71
33520 - Bruges
Tél.: +33 05 56 28 96 36

M.R.T.
74 rue Albert Einstein
ZI Nord
72021 - Le Mans cedex
Tél.: +33 02 43 28 52 20

EUROTECHNIC
3 rue Niepce
ZA Les Garennes
78130 - Les Mureaux
Tél.: +33 02 34 92 02 40

A.A.V.I Centre de gros
1 rue du Mont de Terre
59818 - Lesquin
Tél.: +33 03 20 62 18 98

SID ELECTRONIQUE
95 - 97 avenue Roger Salengro
13003 - Marseille
Tél.: +33 04 91 50 52 54

I.T.V.S.
Village du petit chatelier
359 Route de Ste-Luce
44301 NANTES
Tél.: +33 02 51 89 18 10

N.T.M.
40 Bd Bessières
75017 PARIS
Tél.: +33 01 40 29 60 04

S.T.A.V.
14 Rue dessaix
67450 MUNDOLSHEIM
Tél.: +33 03 88 20 43 30

NL

Service-centra in
Nederlands
Panasonic-Centre Nederland
(Servicom bv)
P.O Box 16280
2500 BG
Den-Haag
Nederland
Tel. +31 703314314

Zonweg 60
2516 BM
Den-Haag
Nederland
Tel. +31 703314314

I

Per i Centri Assistenza in Italia
Servizio Clienti
Tel. +39 02/ 67072556

E

Centros de Servicio en España
PANASONIC SALES SPAIN, S.A. (S.T.R.)
Clara del REY, 8 Lateral
28002 Madrid
Tel. +34 91 519 91 40
ZENER ELECTRONICA
Orillamar, 65 Bajo
15002 La Coruña
Tel. +34 981 22 07 00
ELECTRONICA MILLAN, S.L.
Natalia, 6
29009 Málaga
Tel. +34 95 227 39 87
TECNOLEC, S.A
Pinar del Río, 48 - 50
08027 Barcelona
Tel. +34 93 340 87 53
S.T.R. BROADCAST
Av. Zuberoa, 12
48012 Bilbao
Tel. +34 94 410 00 23
LAVISON, C.B.
Montseny, 35
17005 Girona
Tel. +34 972 23 01 22
IRTESA ELECTRONICA
Jaume Ferran, 72
07004 Palma de Mallorca
Tel. +34 971 20 47 02
PANASONIC SALES SPAIN, S.A. (S.T.R.)
Asunción, 27
41011 Sevilla
Tel. +34 95 427 54 04
PANASONIC SALES SPAIN, S.A. (S.T.R.)
Alberique, 33
46008 Valencia
Tel. +34 96 385 76 31

DK

For nærmeste servicecenter ring Panasonic Danmark
Tel. +45 43 20 08 50

S

Firmor i Sverige
Komrep
Rosenlundsgatan 4
411 20 Göteborg
Tel. +46 031-173354
Signalstyrkan
Kungsholmstorg 4
104 22 Stockholm
Tel. +46 08-6542500
CR service
Industribyn 3
232 37 Malmö
Tel. +46 040-430030

SF

Huoltokeskukset Suomessa:
KAUKOMARKKINAT OY
PANASONIC-HUOLLOT Kutojantie 4
02630 Espoo
Puh. +358 09 521 5151 Huolto
Puh. +358 09 521 5155 Varaosat Ja
Tarvikkeet
SETELE OY
Vanha Viertotie 7
00300 Helsinki
Puh. +358 09 549100
PLAY-SHOP SERVICE Keskuskatu 3
00100 Helsinki
Puh. +358 09 27053626
MEGAFIX KY
Louhenkatu 9
74100 Iisalmi
Puh. +358 017 14631
T: MI.M.HAAPOJA
Miiilukatu 7
40320 Jyväskylä
Puh. +358 014 677121
OUTOKUMMUN PUHELIN
Pohjoisahonkatu 9
83500 Outokumpu
Puh. +358 013 562211
SETELE OY
Rengastie 31
60100 Seinäjoki
Puh. +358 06 4148344
TURUN J-MARKKINAT OY Tuureporinkatu
6
20100 Turku
Puh. + 358 02 2332685

N

Servicesenter i Norge
Norsk Elektronikkcenter
Fetveien 1
2007 Kjeller
Tlf: +47 63 80 45 00
Panasonic Norge AS
Østre Aker vei 22
0508 Oslo
Tlf: +47 22 91 68 00

GR

ΕΥρί ονά όά+ί έέπό όόί όόφνεί çó
INTERTECH S.A.
International Technologies
Αόñí αλόçó 26, 167 77 Αέέçí έέü
Τά+. Εόν.: 738 21, 167 10 ΑΕΕÇÍ τέË
Όçέ. ΕΥί όñí : (01) 9692.300
Όόί έáoUóóçí á Αυνάέáo ΑέέÜαáo:
Ε. Εάñáí áí έé 11, 54638 ΕΑΟΟΑΕË Í τέÇ
Όçέ. ΕΥί όñí : (031) 245.840-3

P

Centros de Assistência em Portugal
PAPELACO, S.A.
Vale Paraíso - Ferreiras
8200 ALBUFEIRA
ALGARVE
Tel. +351 89 589960
PAPELACO, S.A.
Largo de Santos, 9
1200 LISBOA
Tel. +351 1 3970539
PAPELACO, S.A.
Largo do Tribunal, Lote 11
2400 LEIRIA
Tel. +351 44 28071
PAPELACO, S.A.
Rua Cidade de Santos, 31R/C
9000 FUNCHAL
MADEIRA
Tel. +351 91 231523
PAPELACO, S.A.
Rua do Outeiro,
Lote 25 - Gemunde
4470 MAIA
PORTO
Tel. +351 2 944 0354/9
PAPELACO, S.A.
Rua Major Leopoldo da Silva,
Lote 3
3500 VISEU
Tel. +351 32 424771

Garantía de la Unión Europea

B

Centres de service après-vente en Belgique

BROOThAERS

Hoevelei 167
2630 AARTSELAAR
Tel. +32 03/887 06 24

HENROTTE

Rue du Campinaire 154
6240 FARCIIENNES
Tel. +32 071/39 62 90

PIXEL VIDEOTECH

Rue St Remy 7
4000 LIEGE
Tel. +32 041/23 46 26

DELTA ELECTRONICS

Rue P.d'Alouette 39
5100 NANINNE
Tel. +32 081/40 21 67

ELEKSERVICE FEYS Houthulstseweg 56

8920 POELKAPELLE
Tel. + 32 057/48 96 37

AVS WAASLAND Lavendelstraat 113

9100 ST NIKLAAS
Tel. +32 03/777 99 64

A.V.T.C SA

Kleine Winkellaan 54
1853 STROMBEEK-BEVER Tel. + 32
02/267 40 19

RADIO RESEARCH

Rue des Carmélites 123
1180 BRUXELLES
Tel. +32 02/345 68 56

VIDEO TECHNICAL SERVICE

Av. du Roi Albert 207
1080 BRUXELLES
Tel. +32 02/465 33 10

SERVICE CENTER Kapellestraat 95

9800 DEINZE
Tel. +32 09/386 76 67

TOP SERVICE

Westerloseweg 10
2440 GEEL
Tel. +32 014/54 76 24

TELECTRO SC

Quai des Ardennes 50
4020 Liège
Tel. +32 041/43 29 04

L

Centres de service après-vente au Luxembourg

NOUVELLE CENTRAL RADIO

Rue des Jones 15
L - 1818 Howald
Luxembourg - Grand Duché
Tel. +32 40 40 78

CH

Jonh Lay Electronics AG

Littauerboden
6014 Littau
Phone: +41 41 259 9090 Fax: +41 41 252
0202

Nova-Funk Technik AG

Neuenkirchstr. 18c
6020 Emmenbrüche
Phone: +41 41 280 9292 Fax: +41 41 280
9294

Bindschädler Marc

Radio-TV
Zürichstr. 123c
8123 Ebmatingen
Phone: +41 01 980 3040 Fax: +41 01 980
4321

TR

TEKOFAKS ISTANBUL CENTRE OFFICE

KAGITHANE CADDESI SEVILEN SOKAK
NO. 58 80340 ÇAGLAYAN-ISTANBUL
Tel: 90-212-220 60 70 / 14 Lines
Fax: 90-212-220-60 94

ANKARA BRANCH OFFICE

GÜVEN MAH.FARABI SOKAK NO: 38/6
06690 KAVAKLIDERE - ANKARA
Tel: 90-312-467 30 94/2 Lines pbx
Fax: 90-312 467 85 38

ISMIR BRANCH OFFICE

CUMHURİYET BULVARI NO:330 K.:6
D.:608 SEVIL IS MERKEZI 35520
ALSANCAK-IZMIR
Tel: 90-232-464 29 01 pbx
Fax: 90-232-422 67 44

BURSA BRANCH OFFICE

SEHREKÜSTÜ MAHLLESİ DURAK
CADDESI NO.:7 BURSA
Tel: 90-224-225 10 46 pbx
Fax: 90-224-223 81 03

ADANA BRANCH OFFICE

RESATBEY MAH.FUZULİ CAD.GÜLEK
SİTESİ A BLOK NO: 75b 01120 ADANA
Tel: 90-322-458 39 52 pbx
Fax: 90-322-453 21 32

TRABZON BRANCH OFFICE

MARAS CAD.MARAS APT.NO:51 D.:2
61200 TRABZON
Tel: 90-462-321 33 08
Fax: 90-462-326 37 78

ANTALYA BRANCH OFFICE

ALTINDAG MAH. 146 SOKAK ÖZKOÇ
APT.NO:9/1-2A ANTALYA
Tel: 90-242-243 23 70 / 3 Lines
Fax: 90-242-243 23 72

DIYARBAKIR BRANCH OFFICE

LİSE CADDESI GÖKALP APT.NO: 18/A
DIYARBAKIR
Tel: 90-412-228 73 00
Fax: 90-412-223 59 00

Garantía UE/AEE: Condiciones aplicables en otro país distinto al país original de compra.

- A Cuando el comprador constate que el aparato es defectuoso, debe ponerse en contacto con la compañía de ventas apropiada o el distribuidor nacional en el país miembro de la UE/AEE donde se reclama la garantía, o el distribuidor autorizado más próximo junto con esta garantía y el comprobante de la fecha de compra. Le será entonces indicado:
- (i) si la sociedad de venta o el distribuidor nacional se encarga de la reparación, o
 - (ii) si la sociedad de venta o el distribuidor nacional tomarán las medidas necesarias para el transporte del aparato hacia el país miembro de la UE/AEE donde fue vendido originalmente, o
 - (iii) si el comprador puede por sí mismo enviar el aparato hacia el país miembro de la UE/AEE donde el aparato fue vendido originalmente.
- B Cuando se trate de un modelo normalmente vendido por la sociedad de venta o un distribuidor nacional en el país donde el comprador lo tenga en utilización, el aparato acompañado del presente certificado de garantía y el comprobante de la fecha de compra será enviado por cuenta y riesgo del comprador a dicha sociedad de venta o distribuidor, los cuales se encargarán de la reparación. En algunos países la sociedad de venta o el distribuidor designarán distribuidores o servicios autorizados para la ejecución de las reparaciones en cuestión.
- C Si el aparato corresponde a un modelo normalmente no suministrado en el país donde es utilizado, o cuando las características internas o externas del producto sean diferentes de las características del modelo vendido en el país de utilización, la sociedad de venta o distribuidor nacional pueden encargarse de efectuar el servicio de reparación bajo garantía obteniendo las piezas de recambio del país donde el aparato fue comprado originalmente, o puede resultar necesario que el servicio de reparación en garantía sea efectuado por la sociedad de venta o el distribuidor nacional del país donde el aparato fue adquirido originalmente. En cualquiera de los dos casos, el comprador deberá presentar esta tarjeta de garantía y la factura de compra. Cualquier transporte necesario, tanto para el aparato como para las piezas de recambio **será por cuenta y riesgo del comprador**, y por ello puede producirse un consiguiente retraso en el servicio de reparación.
- D Cuando el consumidor envíe el aparato para reparar a la sociedad de venta o el distribuidor nacional donde el aparato es utilizado, el servicio será efectuado según las condiciones locales (incluyendo el período de garantía) aplicables al mismo modelo vendido en el país de utilización y no según las condiciones del país donde se efectuó la venta. Cuando el consumidor envíe el aparato para reparar a la sociedad de venta o distribuidor nacional en el país de la UE/AEE donde el aparato fue vendido originalmente, el servicio de reparación será efectuado según las condiciones que prevalezcan en el país donde se efectuó la venta.
- E Algunos modelos de aparatos requieren ajustes o adaptación para el correcto funcionamiento y seguridad de uso en diferentes países de la UE/AEE, de acuerdo con las normativas locales de tensión de alimentación y seguridad, u otras normas técnicas impuestas o recomendadas por la reglamentación en vigor. Para ciertos modelos de producto, el coste de estos ajustes o adaptación puede ser considerable, y por otro lado, difícil de adaptarse a las normativas locales sobre tensión de alimentación y seguridad, u otras normas técnicas. **Recomendamos firmemente que el comprador investigue la existencia de estos factores técnicos y de seguridad antes de usar el aparato en otro país de la UE/AEE.**
- F Esta garantía no cubre los costes de cualquier ajuste o adaptación necesarios para satisfacer las exigencias locales de tensión de alimentación y seguridad u otras normas técnicas. La sociedad de venta o distribuidor nacional pueden estar en posición de efectuar los ajustes o adaptaciones requeridos para ciertos modelos de producto a coste del comprador. **No obstante, por razones técnicas no es posible ajustar o adaptar todos los modelos para satisfacer las normativas locales de tensión de alimentación y seguridad u otras normas técnicas. El buen funcionamiento del aparato puede, por otro lado, ser afectado por la ejecución de dichos ajustes o adaptaciones.**
- G Cuando la sociedad de venta o el distribuidor nacional en el país de utilización del aparato estime que el comprador ha hecho efectuar correctamente los ajustes o adaptaciones según las normativas locales de tensión de alimentación y seguridad, u otras normas técnicas, la garantía será ejecutada según lo indicado anteriormente con la condición de que el comprador mencione la naturaleza del ajuste o adaptación cuando afecte a la reparación y que la modificación no haya influido directamente en el fallo de la unidad. (Se recomienda que el comprador no debe enviar aparatos reajustados o adaptados para reparar a la sociedad de venta o al distribuidor nacional del país donde el aparato fue vendido originalmente, si la reparación afecta de alguna manera al reajuste o la adaptación).

Garantía de la Unión Europea

H Esta garantía sólo tendrá validez en territorios sujetos a las leyes de la Unión Europea y de la UE/AEE. Si alguna de las exclusiones o limitaciones indicadas en esta garantía no están permitidas por la normativa local, entonces prevalecerá la normativa local sobre las exclusiones o limitaciones anteriormente indicadas.

Por favor, guarde esta garantía con su comprobante de compra

Notas

Configuración del correo electrónico

Utilice la tabla siguiente para anotar su configuración de correo electrónico. La lista puede variar en función del proveedor de servicios de Internet.

Elemento	Descripción	Ajuste actual
Nombre de perfil	Nombre del proveedor	
Cuenta de correo	Su dirección de correo electrónico	
Servidor de SMTP	Nombre de dominio o dirección IP	
Servidor POP3	Nombre de dominio o dirección IP	
Cuenta POP3		
Contraseña	Recordatorio de la contraseña	
Entrega de correo	Conservar/borrar mensaje	
Punto de acceso	Número de teléfono	
Tipo de circuito	Análogo o digital	
Id de usuario	Su nombre (o alias)	
Contraseña de usuario	Recordatorio de la contraseña	
DNS primaria	Dirección IP	
DNS secundaria	Dirección IP	

* Esta función permite eliminar del servidor los mensajes de correo electrónico que se han descargado en el teléfono o conservarlos en dicho servidor.

El número de serie se encuentra en el exterior del teléfono, bajo la batería. Le recomendamos que anote los siguientes datos como registro de su compra.

Modelo	
Número de serie	
Nombre del distribuidor	
Fecha de compra	



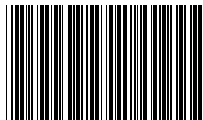
BULL CP8 PATENT

© Matsushita Communication Industrial UK Limited 2000

La información contenida en este documento podrá ser modificada sin previo aviso. No está permitida la reproducción o transmisión de ningún modo o por ningún medio de ninguna sección de estas instrucciones sin haber obtenido la autorización escrita y expresa de Matsushita Communication Industrial UK Limited.



Impreso en el Reino Unido
www.mcuk.panasonic.co.uk



7 LB8 39A

00.195